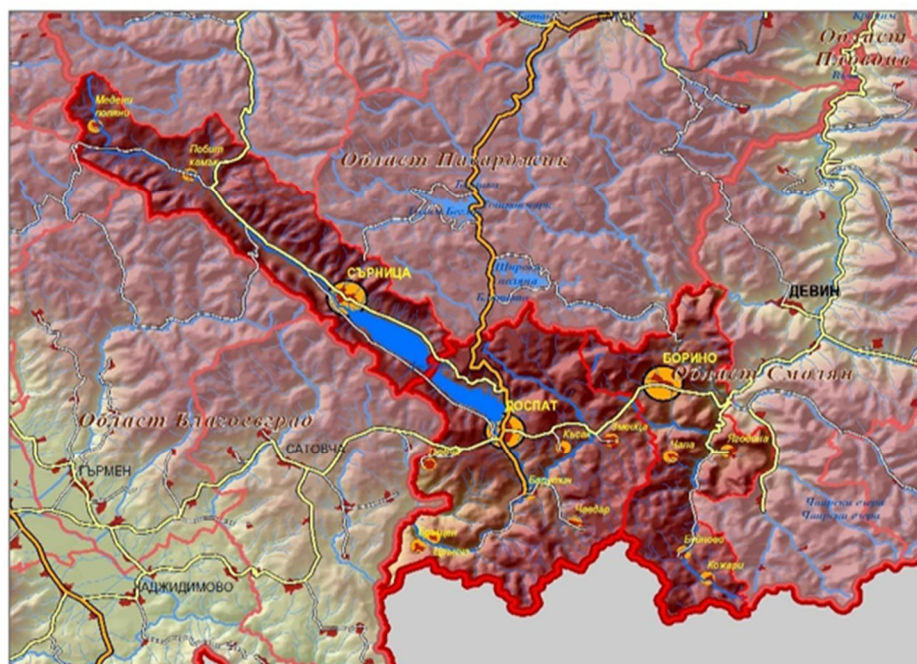




Приложение №

СТРАТЕГИЯ ЗА ВОМР (ЗАДЪЛЖИТЕЛНИ ЕЛЕМЕНТИ) шрифт Times New Roman 12, междуредие 1,15	
1. Географски район и население, обхванати от стратегията за ВОМР (не повече от 2 страници)	
1.1. Информация за територията и населението на МИГ:	
- Списък на общините, обхванати от МИГ;	Община Борино, област Смолян; Община Доспат, област Смолян; Община Сърница, област Пазарджик
- Списък на населените места, обхванати от МИГ;	с. Борино, с. Буйново, с. Кожари, с. Чала, с. Ягодина, с. Барутин, с. Бръщен, гр. Доспат, с. Змеица, с. Късак, с. Любча, с. Црънча, с. Чавдар, с. Медени поляни, с. Побит камък, гр. Сърница
- Брой жители на населените места, обхванати от МИГ.	Населението на територията към 31.12.2021 г. е 15 149 жители, от които 7564 в община Доспат, 2968 в община Борино и 4617 в община Сърница.
1.2. Описание на географския район и карта на територията, обхваната от МИГ:	



МЕСТНА ИНИЦИАТИВНА ГРУПА МИГ ДОСПАТ БОРИНО СЪРНИЦА
ТЕРИТОРИЯ
ОСНОВНИ ХАРАКТЕРИСТИКИ
ТРАНСПОРТНА ИНФРАСТРУКТУРА



0 3,75 7,5 15 км

Територията на Сдружение „Местна инициативна група Високи Западни Родопи – Борино - Доспат – Сърница“ попада в един от най-живописните райони на страната - в югозападната част на планината Родопи като е разположена в две области (съгл. NUTS 3) - с административни центрове гр. Смолян и гр. Пазарджик. Територията обхваща три общини – Доспат, Борино и създадената през 2015 г. община Сърница в техните административни граници.

На юг територията на МИГ граничи с Република Гърция, на изток с община Девин, на север с община Батак, а на запад - с община Сатовча. Тя се определя като високопланинска гранична територия и попада в обхвата на необлагодетелстваните райони на страната. Общата площ на територията, обхваната от МИГ, е 653,9 км², а гъстотата на населението - 4,31 човека/км².

Ландшафтът на територията се определя със среднопланински и високопланински характеристики, силно разчленен и заоблен, с високи планински била, дълбоки речни долини и обширни тектонски котловини. На територията и на трите общини преобладават иглолистните гори и високопланинските пасища.

Средната надморска височина на територията е 1 150 м., но тук се намира един от най-високите върхове в Родопите - връх Виденица - 1 652 м. н. в. Един от двата градски центъра в територията (гр. Доспат и гр. Сърница), а именно гр. Доспат, е най-високоразположеният град в България (1 358 м. надморска височина).

През територията преминават реките Доспатска, Сърнена (Караджа дере) и Буйновска. Едно от най-красивите ждрела в България – Буйновското ждрело също се намира тук (в границите на община Борино), а едноименният язовир Доспат - вторият по големина в България, е един от най-красивите в страната и привлича хиляди туристи ежегодно.



2. Описание на процеса на участие на общността в разработване на стратегията: (не повече от 3 страници)

2.1. Описание на процеса - проведени срещи, семинари, конференции, обучения, обществени обсъждания с местната общност и описание на съответствието на стратегията с Интегрираната/ите териториална/и стратегия/и за развитие на региона/ите от ниво 2:

Процесът на разработване на СВOMP на МИГ преминава при висока активност и ангажираност на местната общност. Използвайки ресурса на подготвителната мярка в дейностите са въвлечени всички местни заинтересовани групи, които са идентифицирани при проведените проучвания и анализи на територията и биха били повлияни в някаква степен от реализацията на местната стратегия.

Разработването на СВOMP е извършено в периода април – октомври, 2023 г, като най- висока активност и най - много събития са проведени през месеците май, юни и юли.

Изпълнените дейности са в следните няколко насоки:

Дейности за популяризиране на процеса на разработване на СВOMP за периода 2023 - 2027 г.

Процесът стартира с дейности по популяризиране на процеса на разработване на стратегията. Проведени са девет информационни срещи (за не по-малко от 10 участника) в рамките на информационна кампания на територията на трите общини, като броят на срещите в отделните общини е пропорционален на броя на населението и населените места в тях. В рамките на кампанията са представени дейностите, които предстоят на територията, свързани с разработването на Стратегията за новия програмен период, дейностите в обхват на подготвителната мярка, като е направен опит за мобилизиране на различните заинтересовани страни и тяхното по-ангажирано участие в процеса. Общият брой лица, присъствали на събитията е над 90 човека от всички .заинтересовани групи

Дейности за консултиране с местната общност

Проведени са три работни срещи за консултиране на местната общност във връзка с разработването на стратегията (за не по-малко от 10 участника), съответно на: 15 септември за територията на община Борино; 21 септември за община Доспат; 8 септември 2023 г. за община Сърница. На работните срещи са представени новите моменти от подхода ВOMP, възможностите които предлагат програмите и ЕСИФ и включването на финансиране от повече от един фонд. С участниците са обсъдени потребностите на територията и насоките на политиката за бъдещото развитие – приоритети, цели и възможни мерки за постигане на целите. Консултирани са и финансовите параметри на отделните мерки.

Дейности за информиране и постигане на съгласие по обхвата на Стратегията

В рамките на втората и осмата дейност са проведени и две информационни конференции - на 30 юни и на 10 октомври, 2023 г. (за не по-малко от 50 участника). На първата информационна конференция са представени допустимите мерки за финансиране на интервенции за покриване на идентифицираните нужди на територията. В отделни



презентации са представени всички оперативни програми, които са приели да прилагат ВОМР, като акцента е поставен на мерките/операциите, избираеми за включване в СВОМР. Втората конференция преминава под формата на обществено обсъждане на цялостната разработена стратегия, като фокуса е върху стратегическата рамка, включените мерки, индикаторите за мониторинг и оценка, както и финансовите условия и параметри на СВОМР. Общественото обсъждане е проведено с участието на представители на трите общини и включва всички заинтересовани групи, включително уязвими на територията на МИГ. Общественото обсъждане е проведено на 10 октомври 2023г. в гр. Доспат в сградата на общината. Общият брой присъствали на двете събитията е над 100 човека.

Дейности за изграждане на капацитет

За изграждане на капацитета на местните лидери и заинтересовани страни на територията са проведени осем обучения (за не по-малко от 10 участника) с участие на управителния съвет, членове на общото събрание, екипа на МИГ, местни лидери и представители на заинтересовани страни. Обученията са на теми, свързани със стратегическо планиране на местното развитие, управление на организации и изграждане на други умения. Обученията са проведени на: 07.07.2023г. – гр. Доспат; 14.07.2023г. – гр. Сърница; 21.07.2023г. – гр. Сърница; 28.07.2023г. - гр. Доспат туристически информационен център; 04.08.2023г. - гр. Доспат, зала на хотел диамант, ул. Тракия, №10; 11.08.2023г. – с. Борино; 18.08.2023г. – гр. Доспат, местността Събора; 25.08.2023г. – с. Барутин, община Доспат. Обученията са проведени на територията на трите обхванати общини, като общият брой участниците в тях е 91.

В рамките на процеса на изпълнение на подготвителните дейности (информационни срещи, работни срещи, конференции и обществени обсъждания) в трите общини са въввлечени над 330 участника - жители на всички населени места на територията и от всички заинтересовани групи и сектори.

Дейностите са оповестени публично, посредством публикации в регионални медии.

Информация за съответствие на Стратегията за ВОМР с Интегрираната териториална стратегия за развитие на Южен централен регион от ниво 2 за периода 2021-2027 г. (ИТСРЮЦР) е представена в част 4.1. Цели на стратегията и приоритети за развитие на територията.

2.2. Групи/сектори заинтересовани лица, участвали в процеса на съгласуване на стратегията:

Разработването и съгласуването на стратегията за ВОМР на МИГ преминава при активното и ангажирано участие на представители на всички заинтересовани групи и страни от всички сектори, идентифицирани при извършения анализ. Висока степен на участие и ангажираност е регистрирана от публичния сектор на територията в лицето на кметовете на населените места на територията и представители на нестопанския сектор – училища, читалища и други местни структури. Представители на малки фирми от сектора на услугите, вкл. туризма са участвали както в информационни така и работни срещи, свързани с разработването на



плановия документ. Стопанският сектор е бил представен и от преработващия бизнес на територията на трите общини. Всички сектори и заинтересовани групи в отделните сектори са били въввлечени в дейностите в рамките на подготвителната мярка за разработване на СВОМР с оглед отчитане на техните интереси, както в процеса на разработване на документа, така и в процеса на неговата реализация. Проведените анкетни проучвания са обхванали широк кръг от заинтересовани групи с участието на повече от сто участника. Участие във всички дейности са взели и представители на специфичните заинтересовани групи на територията на МИГ – хора с увреждания, възрастни хора, представители на етнически малцинства и младежи. В рамките на целия процес са обхванати 100% от идентифицираните групи заинтересовани страни на територията на МИГ „Високи Западни Родопи“.

3. Анализ на нуждите и потенциала за развитие на територията: (не повече от 10 страници)

3.1. Описание на ситуацията на територията на МИГ към момента на кандидатстване:

Територията обхваната от МИГ Високи Западни Родопи, е типично планинска, периферна селска територия. Според националните стратегически документи за регионално развитие, общините в обхвата на МИГ „Високи Западни Родопи” се класифицират като изостанал селски район, изостанал планински район и изостанал граничен район. Характерен проблем за територията е периферното географско местоположение, извън всички осите на развитие, определени в НКПРРБ, силни миграционни процеси (предимно на лица в трудоспособна възраст) и неблагоприятна и влошаваща се демографска картина. Тези и други проблеми, например с липсата на достатъчно работна сила и ограничените човешките ресурси въобще възпират инвестициите в местната икономика. През последните години тече активен процес на публични инвестиции, свързани с благоустрояването и подобряването на облика на населените места на територията. Те обаче не са достатъчни за съществена промяна на средата на живот на територията, за да бъде по-привлекателна за живот и бизнес. Местната икономика е относително слабо развита, респективно равнището на доходите (според анкетираните) е ниско и недостатъчно да обезпечи нормален живот на територията, което насърчава миграцията на млади хора.

Природните ресурси са най-голямото богатство на територията на МИГ. Сред най-значимите природни богатства са язовир Доспат с дължина 18 км и природните феномени Буйновското ждрело с Ягодинската пещера. Типичните за „Високи Западни Родопи” пейзажи и природни дадености, се считат за природна атракция и дестинация– те предлагат ландшафт, животински и растителен свят, възможности за различни спортове като катерене, планинско



колоездене, преходи, наблюдение на диви животни и др. В територията се намират множество водопади, горски извори, чешми и горски пътеки. Добре запазената природа и благоприятния климат предопределят туристическия потенциал на района. Територия „Високи Западни Родопи” съчетава по уникален начин релеф, местообитания, климат, традиционно земеползване, природни забележителности и културно-историческо наследство, които формират ландшафт от регионално и национално значение, в който естествено срещаните се видове съществуват при естествени условия на разпространение и изобилие и съществуват в синхрон с развитието на територията. Тези изключителни природни дадености дават големи предимства на територията за планиране и развитие в областта на устойчивия туризъм и правят района изключително привлекателен за туризъм, като същевременно лимитират възможностите за по-интензивно развитие, осигуряващо поминък за по-широк кръг от жители на територията.

Инвестиционният интерес на територията очаквано е фокусиран върху развитието на базата на местните ресурси, които се разглеждат като потенциал за икономическо развитие и предприемаческа активност на територията на МИГ ВЗР. Този интерес в голяма степен формира приоритетите/приоритетните сектори за стопански развитие на територията, които се свеждат до:

- устойчив туризъм на основата на природното и отчасти културно наследство и специфични традиции на територията;
- преработка на горски и земеделски продукти
- земеделие, за вътрешно потребление - захранващо туристически обекти и потребности на туристически интерес.
- малки преработващи производства, използващи наличната женска работна сила.

Горското стопанство в територията е стратегически резерв за развитието на туризма, дърводобива и дървопреработването. Горите са основно с дърво-производствени и защитни функции и са основно държавна собственост –ДГФ. Горите на територията са голям източник на т.н. недървесни горски продукти и услуги – тяхното събиране носи ползи и допълнителни доходи за местните хора, а в активния сезона на бране понякога е и основен източник на препитание. Богатството от недървесни ресурси е предпоставка за развитие на съпътстващи преработвателни предприятия.



Тази среда за развитие, формира и множество предизвикателства, които съпътстват развитието на територията и които тя трябва да разрешава. Най- големите от тях са свързани с:

- Високия темп на намаляване на населението на територията;
- Застаряването и влошаването на възрастовата структура на населението;
- Обезпечаването на местната икономика с работна сила с подходящи умения и квалификация;
- Осигуряване на жизнена среда, отговаряща на очакванията на населението;
- Благоустрояване на селата, като предпоставка за развитието на туризма на територията. Изграждане/ремонт на улици и тротоари, улично осветление, благоустроени места за отдих и развлечения, бази за спортни дейности ще привлекат повече хора на територията от една страна и от друга ще насърчат задържането на младите хора на територията.
- Изграждане на канализационни мрежи и/или алтернативни съоръжение за безопасно третиране и отвеждане на отпадни води, което да позволи подобряването на компонентите на околната среда на територията;
- По-бърз достъп до здравни и социални услуги;
- Добива и първичната преработка на горски продукти (основно дървесина) изисква модернизирани производствени процеси посредством инвестиции в ново оборудване и машини. Това би направило този бизнес по-конкурентен с оглед и на недостига на човешки ресурси.
- Развитието на земеделието на територията, макар и със символични размери е съпътствано от редица проблеми, свързани с събиране, обработка, съхранение и пласмент на селскостопанската продукция. Кооперирането на производители, изграждането на малки мощности за първична преработка на произвежданите суровини би решило част от тези проблеми.
- Територията има потенциал за биологично животновъдство, чиято продукция все повече се търси в големите градове и извън територията на страната.
- Фирмите от сектора на услугите срещат трудности при осигуряването на средства за инвестиции в машини, оборудване и съвременни технологии. Наред с изключително стесненото местно потребление (поради ограниченото население), това не позволява



да се развие достатъчно местният пазар и жителите търсят да получават услуги от съседни територии – Пловдив, Смолян, Гоце Делчев. Това води до оскъпяване на услугите за местното население. За преодоляването на тези недостатъци е необходимо да се подкрепят дейности насочени към модернизация на малки фирми в сектора на услугите и преработката;

- Необходимо е да бъде подкрепено създаването на среда за създаване на нови фирми (насърчаване на предприемачеството сред местните жители), които ще осигурят нови услуги за населението;
- Опазването на чистотата на населените места на територията и създаването на култура на опазване е много важно за подобряване на техния облик, особено отчитайки нагласите за развитие на туристически дейности;
- Дейности с участието на ученици и педагогически персонал за подобряване на уменията им за работа в мултикултурна среда са важни за успешното развитие на местната общност.
- Грижите за хората в нужда трябва да продължат и да обхванат всички нуждаещи се, като това се превърне в системна услуга, ориентирана към конкретните потребности на хората, за да се чувстват като равнопоставени част от общността.

Територията има много висок потенциал за развитие на различни видове туризъм, който към момента е неусвоен. За това тя се нуждае от цялостна и агресивна реклама и маркетинг. Друг недостатък на предлагането е наличието на много места за нощувка, но липса на добре разработени туристически атракции, които да задържат за по-дълъг престой туристите. Недостатък е и моносезонната ориентация – основно за летен туризъм. Важно е да се намерят форми и варианти за привличане на туристи през всички сезони на годината. В територията липсва достатъчно квалифициран персонал и предприемачи с познания в сферата на туризма. Публичната инфраструктура в територията е физически и морално остаряла, а това в съчетание с трудния планински релеф и отдалеченост от големи градски центрове и достъпа до територията само с автомобилен транспорт повишава изолацията на района и територията се оформя като непривлекателно място за живот. В почти всички населени места липсва канализация. На територията липсват пречиствателни станции за отпадни води, няма оформени паркови зони. Инфраструктурата в общините се нуждае от доизграждане, подобряване и по-добро поддържане. Населените места се нуждаят от благоустрояване,



модернизирани и подобряване на цялостния облик.

3.2. Идентифицирани групи от заинтересовани от изпълнението на стратегията за ВОМР лица на територията на МИГ:

Идентифицираните заинтересовани страни на територията на МИГ ВЗР са резултат от проучване по методология, която е описана подробно в доклада за проведеното проучване. В резултат на това на територията са очертани следните основни групи в трите сектора, показани в таблицата:

Публичен сектор	Органи на местно самоуправление (Борино, Доспат и Сърница)
Стопански сектор	Бизнес в сферата на туризма, търговията и услугите
	Бизнес в сферата за горите, земеделието и рибовъдството
	Бизнес в сферата на промишлеността (предимно преработваща)
Нестопански/граждански сектор	Институции и лица в образователна сфера
	Институции и лица в културна и духовна сфера
	Институции и лица, работещи за местно развитие и опазване на природата

Публичен сектор

На територията на МИГ публичният сектор е представен от местната власт в лицето на трите общини – Борини, Доспат и Сърница. На територията няма идентифицирани представители на централна власт, които да са демонстрирали интерес за включване, както и оценка, че ще бъдат облагодетелствани или подложени на неблагоприятно въздействие в следствие на прилагането на СВОМР. Седалището на деконцентрираните структури е предимно в гр. Смолян и гр. Пазарджик, където се намират административните центрове на областите, към които принадлежат трите общини.

Стопански сектор

Бизнес сектора на територията на МИГ е фокусиран основно към туризма, преработващата промишленост, горско, селско и рибно стопанство. Основните дейности са картофопродукция, животновъдство, млекопреработване, дърводобив, дървопреработване, рибовъдство, аквакултури, производството на трикотаж, шивашка промишленост и обувно производство. Почти всички произведени суровини на територията се преработват извън нея. Това се отнася най-вече за продуктите на горското стопанство, където основния обем дървесина се изнася от територията, непреработена или само след първична преработка.



Изключение прави сектора на аквакултурите. На територията има няколко производители на мебели и стотици дъскорезници, които изграждат основната част от икономическия облик на територията. Икономическата картина се допълва от текстилното и трикотажно производство с изявен лидер в отрасъла – производителят на плетени връхни облекла „Нитекс – 96“, както и от няколко фирми в обувното производство – „Барон“ ЕООД, с. Змеица и „Саба“ ООД, с. Късак. Преобладаващите икономически субекти на територията на МИГ са в категориите „микро“ и „малки“ предприятия със сравнително ниска конкурентоспособност. Повечето предприятия работят с технологично остаряла техника и имат нужда от цялостно обновление на машинния и технологичен парк. Разпределението на предприятията по броя на заетите в тях не се отличава особено от икономиката на страната. С най-голям превес са микропредприятията (до 9 заети), като техният дял е намалява през последните две години. Броят на малките предприятия (от 10 до 49 заети) бележи незначителен ръст. „Средните“ предприятия са изключение, докато попадащите в категорията „големи“ предприятия липсват. Многото на брой, собственици на бизнеси в тези стопански сектори формират значителна по обем заинтересована група.

Нестопански сектор

Групите заинтересовани страни в този сектор имат различна степен на представителство, която е предопределена от техния обхват и активност. С най-широко представителство сред местната общност са групата в културната и образователната сфера и по-малко в останалите групи заинтересовани страни. На територията има граждански организации, които работят в спортната сфера и в областта на местното развитие. На територията активност демонстрират и редица настоятелства на религиозни храмове на територията на трите общини. На основата на анализа можем да направим извода, че на територията на МИГ Високи Западни Родопи има седем основни групи заинтересовани страни в трите разгледани сектора.

3.3. Наличие на уязвими и малцинствени групи на територията на МИГ и описание на техните потребности:

На територията на МИГ могат да се определят и други, т.нар. специфични заинтересовани групи. Първата специфична заинтересована група е тази на младежите на територията, а втората е тази на уязвимите лица, които могат да бъдат класифицирани в две подгрупи – етнически малцинства и нетрудоспособни, хора с увреждания и възрастни хора.

Младежи

Според данните на НСИ, към края на 2021 г. на територията живеят 3758 души на възраст до 29 години, което съставлява 24.8% от общото население на територията. На възраст от 15 до 29 години са 1933 лица (младежи) или това са 12.8% от общото население и половината (51.4%) от населението на възраст до 29 години. Тази група (младежи) от населението има специфични потребности свързани, както със свободното време (спорт и развлечения) така и с възможности за професионално развитие и личностно израстване. Възможностите за професионална реализация на младежите са затруднени и поради високите им (често нереалистични) очаквания за размера на трудовото възнаграждение. Често наличната квалификация на младежите не е в съответствие с търсенето на работна сила на пазара на



труда. Тези и други обстоятелства генерират миграционни нагласи сред тях в търсене на по-добра среда за живот и реализация.

Специфична заинтересована група - уязвими лица

Етнически малцинства

По информация от НСИ (Национално преброяване на населението и жилищния фонд, 2021), 3 483 лица от територията на МИГ ВЗР са декларирали етническа принадлежност различна от българска, което представлява 23,6% от населението на територията. Представителите на българската етническа група са основната етническа група на територията (73.6%) или трима от всеки четири лица, живеещи на територията се самоопределят с тази принадлежност. По този показател са налице различия в отделните общини. Докато в община Доспат, дялът на българския етнос е 85%, то в община Сърница е 75%, а в община Борино е едва 35%. Дялът на представителите на турската етническа група в община Борино е доминиращ – 60%. Самоопределилите се като роми на територията са само 0.3%. Групата „други“ е с относително висока тежест (12.4%), като за община Сърница, самоопределилите се като „други“ достига 21% от населението на общината. Тези показатели позволяват да се направи извода, че територията е етнически многообразна, но доминирана от българската етническа група, като в община Борино тя няма превес. В този смисъл, специфичните потребности на етническите малцинства на територията, могат да се ограничат до представителите на турската етническа общност за която българският език не е майчин език.

Хора с увреждания

Населението на 16 и повече години с признат ТЕЛК/НЕЛК на трайно намалена работоспособност представлява 11.2% от общото население в тази възрастова група. 1439 лица са декларирали наличие на призната трайно намалена работоспособност. Този дял е идентичен със средните стойности за страната. Степента на увреждане за 9.3% от тях е до 50%. В диапазона 51-90% неработоспособност са концентрирани 74.7% от всички лица с ТЕЛК/НЕЛК, като в групата от 51 до 70, този дял е най-висок – 43.6%, а в групата от 71 до 90% е 31.1%. С над 90% увреждане са 16% от всички лица с установена степен на увреждане. Основните потребности на тази уязвима група са свързани с преодоляването на проблеми, като:

- недостиг на здравни услуги и рехабилитация;
- липса на специализиран транспорт от селата към областния център, където се изпълнява услугата, а оттам и ограничен достъп на живеещите в селата до качествени здравни и рехабилитационни услуги;
- изолация на пазара на труда;
- ниски доходи на лицата и техните семейства;
- социална изолация в общността;
- недостъпна архитектурна среда в много обекти, включително предоставящи публични услуги.

Възрастни хора



Възрастните хора допълват специфична група на уязвимите лица. Населението в пенсионна възраст (65+), има сходни потребности, които се свеждат до подкрепа и предоставяне на специфични социални услуги. Делът на това население е 20,5% от цялото население на територията. Което определя възрастовата структура, като сравнително по-благоприятна отколкото в други общини на страната. Възрастовата структура на населението в този възрастов диапазон бележи сравнително големи отклонения в отделните общини. Делът на тази възрастова група е много по-благоприятен в община Сърница (16%), отколкото в Доспат (21%) и особено в Борино (26%) , Лицата над 80 години, съставляват 3.9% от общото население на територията. Тези факти в голяма степен подлагат на съмнение тезата за родопското дълголетие. Възрастното население на територията на МИГ има свои специфични потребности. За самотно живеещите хора над 65-годишна възраст е важно да се реализира подкрепа посредством асистенция за почистване, пазаруване, възможност за посещение на лекар по домовете, осигуряване на топла храна, осигуряване на възможност за качествено прекарване на времето в пенсионерски клубове, медицинска грижа.

3.4. Анализ на силните и слабите страни, възможностите и заплахите на територията на МИГ

SWOT анализът е широко разпространен инструмент за ситуационен анализ. Главната му цел е да извърши взаимобвързана оценка на вътрешните за дадена територия силни и слаби страни, които пряко зависят от вземаните решения в нея, както и на външните за територията възможности и заплахи. Той отразява преценката за необходимостта и условията за развитие. В зависимост от резултата от него се определят мерките за развитие.

Дефинирането на силните и слабите страни на територията е извършено съвместно с ключови представители на местната общност (от всички заинтересовани групи) по време на проведени информационни и работни срещи, както и в рамките на анкетното проучване. Определянето на баловете на отделните фактори е извършено, съобразно експертна оценка, базирана на резултатите от социално-икономическия анализ и впечатленията придобити по време на работния процес на територията. Анализът е изготвен по отношение на основните фактори за развитие на територията.

Силни и слаби страни по отношение на териториалната структура, природните ресурси и културно-историческото наследство.

ТЕРИТОРИАЛНА СТРУКТУРА, ПРИРОДНИ РЕСУРСИ И КУЛТУРНО-ИСТОРИЧЕСКО НАСЛЕДСТВО

СИЛНИ СТРАНИ

Красива и съхранена природа, наличие на

СЛАБИ СТРАНИ

Отдалеченост от големи административни



водни ресурси, в т.ч. вторият по големина в България язовир - „Доспат“	центрове, летища и пристанища
Отлични климатични условия за развитие на туризъм и пасищно животновъдство	Недостатъчен междуселищен обществен транспорт и липса в някои малки населени места на обществени и здравни услуги
Богато и значимо културно-историческо наследство, запазени фолклор и занаяти, богата и разнообразна местна кухня	Нисък интерес от страна на младото поколение към запазване на местния бит, идентичност и културно наследство
Наличие на много пещери	Липса на сътрудничество/сдружаване между собственици/производители/ преработватели
Големи по площ и в близост до населените места горски масиви, в т.ч. сертифицирани гори	Беден културен календар и ограничено разнообразие от туристически атракции
Голямо разнообразие на недървесни горски ресурси	Голяма част от историческите обекти не са социализирани
Наличие на естествени ливади и пасища	

Силни и слаби страни по отношение на човешките ресурси

ЧОВЕШКИ РЕСУРСИ

СИЛНИ СТРАНИ	СЛАБИ СТРАНИ
Относително добра образователна структура на населението	Миграция на икономически активното население към по-големи населени места в страната и чужбина и застаряване на населението
Силна ангажираност на местните власти към развитието на територията и създадена МИГ, изпълнила СМР и дейности за увеличаване на капацитета на местната общност в два програмни периода	Висок дял на нискообразованите и ниско квалифицираните безработни
Капацитет и активност на общините по	Затруднен достъп до спешна медицинска



европейски и национални програми и проекти	помощ и здравни услуги от по-високо ниво
Развити социални услуги и запазена мрежа от общообразователни училища и детски заведения	Липса на достатъчно работна сила
Осигурена извънболнична лечебна помощ на населението в територията	
Наличие на трудови навици и изключително трудолюбиво население	

Силни и слаби страни по отношение на стопанския сектор

СТОПАНСКИ СЕКТОР

СИЛНИ СТРАНИ	СЛАБИ СТРАНИ
Наличие на квалифицирани кадри в традиционните за територията сектори - дърводобив, дърво преработване, шивашка и хранително-вкусова промишленост	Слаба диверсификация на местната икономика - силна зависимост от сектор дърводобив и дървопреработка, както и от монокултурно земеделие – производство на картофи
Традиции в сферата на земеделието и горското стопанство-дърводобив и дървопреработване	Сезонност на туристопотока с малка продължителност на престоя и ниска средна годишна заетост на местата за настаняване
Голям брой и с добро качество обекти за настаняване и хранене на туристи в цялата територия	Липса на високотехнологични производства, наличие предимно на микро и малки предприятия със сравнително ниска конкурентоспособност
Положителна нагласа и готовност за сътрудничество на местното население за развитието на туризма	Недостиг на собствен капитал и труден достъп до кредити за дребните производители/ преработватели
Нарастващи инвестиции сферата на туризма	Няма регистрирани местни марки за произвежданите продукти или ресурси
	Сравнително слаба предприемаческа



	култура и ниска икономическа активност на местното население и бизнес, както и липса на инвеститори
	Липса на подкрепяща бизнес инфраструктура
	Липса на достатъчно квалифицирани кадри в туризма

Силни и слаби страни по отношение на техническата инфраструктура и екологията.

ТЕХНИЧЕСКА ИНФРАСТРУКТУРА И ЕКОЛОГИЯ	
СИЛНИ СТРАНИ	СЛАБИ СТРАНИ
Екологично чиста територия и липса на сериозни промишлени източници на замърсяване на околната среда	Недоизградена и амортизирана техническа инфраструктура
Богато биоразнообразие, включващо видове, местообитания и екосистеми с национална и международна значимост	Ниска екологична култура сред населението и слаба информираност за начините на опазване на ОС
	Неизградени канализационни мрежи по селата и невъзможност за пречистване на отпадни води
	Природоклиматични условия, които затрудняват и оскъпяват текущото поддържане на инфраструктурата

Възможности и заплахи по отношение на териториалната структура, природните ресурси и културно-историческото наследство

ТЕРИТОРИАЛНА СТРУКТУРА, ПРИРОДНИ РЕСУРСИ И КУЛТУРНО-ИСТОРИЧЕСКО НАСЛЕДСТВО	
ВЪЗМОЖНОСТИ	ЗАПЛАХИ
Растящ пазар и търсене на нови	Несъвършена законова рамка,



туристически атракции и продукти, свързани с експониране на природата и културно-историческото наследство	регламентираща опазването на културното наследство.
Нарастване търсенето на алтернативни форми на туризъм в национален и световен мащаб	Липса на целенасочена държавна политика за подпомагане и инвестиции в слаборазвитите планински и гранични райони
Оползотворяване на природните ресурси за развитието и предлагането на разнообразни туристически продукти, свързани със селски, екологичен, планински, приключенски и тематичен като форми на алтернативния туризъм	Силна конкуренция от други дестинации в региона и страната със сходни характеристики
Развитие на трансграничното сътрудничество с Гърция.	Невъзможност за използване на природния потенциал на района поради намаляващия капацитет на човешкия ресурс и обезлюдяването
Използване на публично-частното партньорство като инструмент за подобряване на средата и услугите	Глобално изменение на климата и отрицателното му влияние върху природните и туристически ресурси
Нарастващ интерес към предлагането на регионални туристически продукти и възможност за развитие на сътрудничество със съседни туристически дестинации, разработването и маркетинга на съвместни туристически продукти и услуги	Липса на достатъчно собствени приходи и зависимост на общинските бюджети от централната власт.

Възможности и заплахи по отношение на човешките ресурси

ЧОВЕШКИ РЕСУРСИ	
ВЪЗМОЖНОСТИ	ЗАПЛАХИ
Привличане и задържане на млади	Миграция на образованите хора и



квалифицирани кадри	квалифицирана работна ръка
Повишаване на квалификацията и образованието на местната общност чрез мерки за обучение през целия живот	По-добри възможности за реализация на младите хора извън територията

Възможности и заплахи по отношение на стопанския сектор

СТОПАНСКИ СЕКТОР

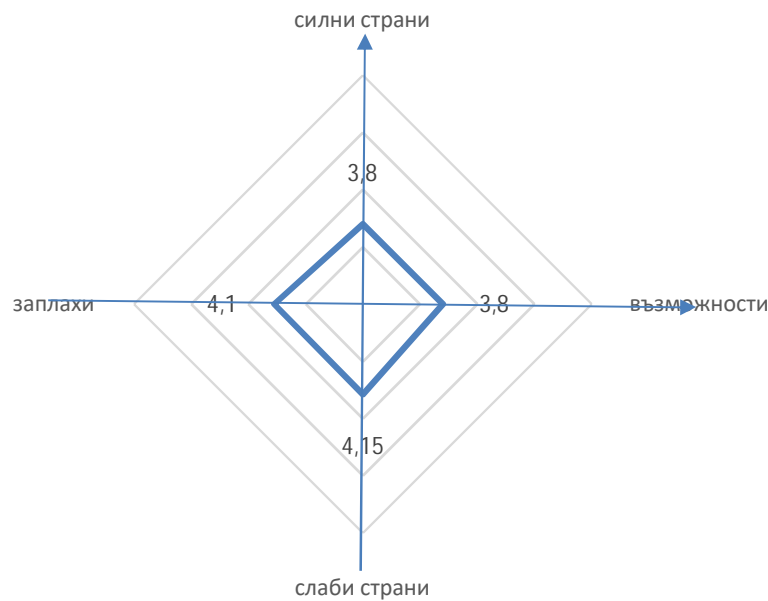
ВЪЗМОЖНОСТИ	ЗАПЛАХИ
Наличие на финансови механизми за подкрепа на предприемачеството	Продължително негативно влияние на нова финансова и икономическа криза
Привличане на инвестиции от български и чуждестранни инвеститори, включително от фондовете на ЕС.	Липса на инвестиционен интерес
Финансиране на Стратегията за ВОМР и наличието на МИГ на територията	

Възможности и заплахи по отношение на техническата инфраструктура и екологията

ТЕХНИЧЕСКА ИНФРАСТРУКТУРА И ЕКОЛОГИЯ

ВЪЗМОЖНОСТИ	ЗАПЛАХИ
Утвърждаване на положителен имидж на територията като екологично чист район	Риск от замърсяване на околната среда, водните ресурси и защитените зони.

Извършена е оценка на база обсъждането на всеки фактор и неговото влияние със заинтересованите страни от територията при провеждането на информационните и работни срещи в територията. Скалата за оценяване е от 1 до 5, като оценка 5 или -5 означава, че съответния фактор е оценен с най-съществено положително или отрицателно значение и влияние за развитието на територията. Резултатите от оценката са представени в доклада към извършеното проучване.



SWOT анализът като аналитичен инструмент, използван при разработване на стратегическата рамка на СВОМР, очертава горната комплексна картина на територията на общините Доспат, Борино и Сърница. В систематизиран вид, тя е извлечена на базата на подробните аналитични проучвания, които очертаха силните и слабите страни в досегашното демографско, социално-икономическо и инфраструктурно развитие и екологично състояние. На основата на оценките на потенциалите и ресурсите, с които разполагат обхванатите общини и оценката на външната среда - политическа и макроикономическа среда се очертаха и възможностите и заплахите пред развитието на територията. Квантифицираният анализ, позиционира територията сравнително равномерно с лека доминация на квадранта заключен между слабите страни и заплахите. Тези фактори в голяма степен предопределят и характера на местната стратегия, която може да бъде както „защитна“, така и „агресивна“, предвид на множеството силни страни, които територията притежава. Такава стратегия, може да бъде насочена както към преодоляване на слабите страни и минимизиране влиянието на заплахите пред територията, така и към оползотворяване на възможностите, опирайки се на силните и страни, т.е. „комбинираната“ стратегия би била най-подходяща за територията на МИГ ВЗР. Анализът на проблемите на базата на който е избран този тип стратегия е представен подробно в доклада от извършеното проучване. (приложение към Стратегията).

4. Цели на стратегията, включително измерими целеви стойности за резултатите, и съответните планирани действия: (не повече от 10 страници)



4.1. Цели на стратегията и приоритети за развитие на територията:

Рамката на СВOMP на „Местна инициативна група Високи Западни Родопи – Борино - Доспат – Сърница“ е композирана на основата на резултатите от извършените проучвания и анализи на територията, включително определените силни и слаби страни и прогнозираните влияния на външните фактори – възможности и заплахи за територията, дефинирани при проведения SWOT анализ. При формулирането на целите са отчетни идентифицираните потребности на местните заинтересовани страни, съобразявайки се с допустимите финансови ресурси с които може да се обезпечи, изпълнението на мерките. Отчитайки местните потребности и специфики, както и факта, че територията има редица ограничения свързани с нейното развитие и след постигнато съгласие между основните заинтересовани страни на територията е приет консервативен подход, в процеса на планиране. Този подход се фокусира върху основните и най-важни проблеми на територията, решаването на които е съществена важност за местната общност. Въпреки това, за решаването на тези проблеми ще се разчита на финансиране от повече от един фонд. Водещият фонд е ЕЗФРСР, но в стратегията е планирано изпълнението на мерки, както от СПРЗСР, така и от програми финансирани от ЕФРР.

Стратегията за ВOMP на „Местна инициативна група Високи Западни Родопи – Борино - Доспат – Сърница“ е силно фокусирана и ясно показва избраната посока на развитие на територията и съответните сфери, към които приоритетно да бъдат насочени усилията и основната част от инвестициите. Стратегията е насочена към преодоляване на базови инфраструктурни дефицити и подкрепа за дребното предприемачество на територията на МИГ. Поради тази причина са определени ограничен брой ключови приоритети, които отразяват избрания фокус и специфика на развитие.

Поставените цели и приоритети напълно отговарят на политиката за регионалното развитие, определена в **Плановете за интегрирано развитие на общините Борино, Доспат и Сърница, които те реализират през програмен период 2021 - 2027г.** Те са в съответствие с техните визии за развитие, които са фокусирани преимуществено върху развитието на туризма при щадящото използване на природните ресурси, насърчаването на дребното предприемачество, използвайки местния природен и културен потенциал за превръщането им в по-добри места за живеене и бизнес.

Изведената стратегическа рамка, подкрепя постигането на стратегическите цели в плановете за интегрирано развитие и по-конкретно на тези, които са с фокус върху *подобряване състоянието на жизнената среда и техническите инфраструктури, подкрепата за бизнеса и опазването на околната среда.*

Политиките за местно развитие на трите общини са рамката в която в голяма степен се вписват приоритетите на СВOMP на МИГ. Сред основните цели, поставени пред общините в техните планове (ПИРО) са икономическо развитие, насърчаване на предприемачеството, използване продуктите от гората, в това число повишаване на производителността и конкурентоспособността, подобряване на техническата инфраструктура и жизнената среда на



територията, опазване на околната среда, социално приобщаване и намаляване на различията в сравнение с по-развитите територии.

Дефинираните цели и приоритети съответстват на приетата и действаща **Интегрирана териториална стратегия за развитие на Южен централен район за планиране за периода 2021-2027 г. (ИТСРЮЦР)**, като допълват и допринасят за реализацията на ключови политики на региона, свързани с подобряване на свързаността, ускоряване на икономическото развитие и запазване на човешкия капитал на територията. Те допълват стратегическите подходи и хармонизират с визията за развитие: „Южен централен регион – привлекателно място за живеене, бизнес и туризъм, с по-добри условия за комуникация и съхранено природно и културно наследство“.

Целите и приоритети, които СВОМР си поставя са в унисон с **Националната концепция за пространствено развитие 2013-2025г., Стратегията „Европа 2030“ и Националната програма за развитие „България 2030“**. Постигането на целите и приоритетите е изцяло обусловено от местните потенциали, подробно обследвани в проучването и анализа на територията.

Отчитайки нагласите на местната общност и цялостната стратегическа рамка, включително и ключовите области на развитието, определени в **Стратегическия план за развитието на земеделието и селските райони на Р България за периода 2023-2027**, са определени основната цел на Стратегията за ВОМР, приоритетите за развитие и специфичните цели.

ОСНОВНА ЦЕЛ НА СТРАТЕГИЯТА ЗА ВОДЕНО ОТ ОБЩНОСТИТЕ МЕСТНО РАЗВИТИЕ:

Подобряване на средата за живот и бизнес, посредством инвестиции в публична инфраструктура, насърчаване на устойчива местна икономика, при щадящо използване на наличните ресурси (природни и културни), осигуряваща по - високи доходи и заетост.

ПРИОРИТЕТИ ЗА РАЗВИТИЕ НА ТЕРИТОРИЯТА НА МИГ „ВИСОКИ ЗАПАДНИ РОДОПИ – БОРИНО, ДОСПАТ И СЪРНИЦА“:

Приоритет 1. Подобряване качеството на живот и условията за бизнес чрез доизграждане и обновяване на инфраструктурата на територията, вкл. за достъп до туристически обекти, опазване на околната среда.

Приоритет 2. Икономическо развитие, насърчаване на предприемачеството в неземеделски дейности и първична преработка на земеделски и горски продукти.

СПЕЦИФИЧНИ ЦЕЛИ НА СТРАТЕГИЯТА ЗА ВОДЕНО ОТ ОБЩНОСТИТЕ МЕСТНО РАЗВИТИЕ:

В Стратегията за ВОМР на МИГ „Високи Западни Родопи – Борино, Доспат и Сърница“ в рамките на определените приоритети са дефинирани шест специфични цели:



Приоритет 1 „Подобряване качеството на живот и условията за бизнес чрез доизграждане и обновяване на инфраструктурата на територията, вкл. за достъп до туристически обекти, опазване на околната среда“ включва дейности и инвестиции за подобряване на техническата инфраструктура и достъпа на населението до основни услуги, опазване на околната среда, стимулиране на местните партньорства и международното сътрудничество.

Специфична цел 1.1 Подобряване облика на населените места на територията и достъпа до основни услуги за местното население.

Специфична цел 1.2 Подобряване достъпа на населението до социални и здравни услуги и услуги свързани със туризма, отдиха и спорта на територията на МИГ.

Специфична цел 1.3 Насърчаване на опазването на околната среда на територията на МИГ, посредством повишаване на информираността на местното население, относно опазването на биологичното разнообразие и практиките и поведението във връзка с устойчивото потребление, кръговата икономика, мониторинга на отпадъците.

Специфична цел 1.4 Създаване и развиване на устойчиви партньорства с местни инициативни групи на територията на страната и ЕС

Приоритет 2 „Икономическо развитие, насърчаване на предприемачеството в неземеделски дейности и първична преработка на земеделски и горски продукти“ е насочен към реализацията на дейности, които стимулират конкурентоспособни и устойчиви икономически дейности, насърчаване на предприемачеството, използвайки местния потенциал и ресурси, включително природни, въвеждане на нови технологии, развитие на производства и услуги свързани с преработката на земеделски и горски продукти. Дейностите в рамките на този приоритет ще подкрепят изграждането на устойчива икономическа база, посредством диверсификация на икономиката и развитие на сектора на услугите и туризма.

Специфична цел 2.1 Подпомагане на модернизацията и въвеждането на иновации при преработката на земеделски продукти и първична преработка на дървесина, насърчаване производството на местни продукти

Специфична цел 2.2 Подпомагане на нови и съществуващи неземеделски предприятия във всички стопански сектори за модернизиране на материалната база, внедряване на иновации, повишаване на конкурентоспособността, диверсификация и развитие на услуги.

4.2. Измерими целеви стойности за резултатите (индикатори):

4.2.1. Индикатори за цялостното прилагане на стратегията за ВОМР – задължителни и специфични за МИГ:

Индикаторите, които МИГ ВЗР ще прилага по подхода ВОМР за мерките, финансирани със средства от ЕСИФ, са два типа: задължителни индикатори и специфични за МИГ индикатори.



Вид	Индикатор	Мерна единица	Цел (2027)	Източник на информация
Задължителен	R.37 „Нови работни места по подкрепените проекти“	брой	10	отчети и доклади на МИГ; ИСУН 2020
Задължителен	R.40 „Интелигентен икономически преход в селските райони: Брой на подкрепени стратегии за „умни села“	брой	1	отчети и доклади на МИГ; ИСУН 2020
Задължителен	R.41 „Свързани европейски селски райони: Дял на населението в селските райони, ползващо се от подобрения достъп до услуги и инфраструктура чрез инвестиции от ОСП“	%	45	отчети и доклади на МИГ; ИСУН 2020
Задължителен	„Брой лица, включени в дейности по обучения, информационни срещи и семинари и други дейности, свързани с трансфер на знания“	брой	170	отчети и доклади на МИГ; ИСУН 2020; присъствени списъци
Специфичен	Брой подадени заявления за подпомагане	брой	37	отчети и доклади на МИГ; ИСУН 2020
Специфичен	Брой проекти, финансирани по Стратегията	брой	26	отчети и доклади на МИГ; ИСУН 2020

4.2.2. Индикатори по мерки:

Индикатори по мярка „Инвестиции за преработка на селскостопански продукти“ (СПРЗСР)				
Вид	Индикатор	Мерна единица	Цел 2027	Източник на данни
Задължителен	Нови работни места по подкрепените проекти	брой	1	Отчети на МИГ
Специфичен	Брой подадени заявления за подпомагане	брой	2	Отчети и доклади на МИГ; ИСУН 2020
Специфичен	Брой проекти, финансирани по Стратегията	брой	1	Отчети и доклади на МИГ; ИСУН 2020

Индикатори по мярка „Инвестиции за неселскостопански дейности в селските райони“ (СПРЗСР)				
--	--	--	--	--



Вид	Индикатор	Мерна единица	Цел 2027	Източник на данни
Задължителен	Нови работни места по подкрепените проекти	брой	8	Отчети на МИГ
Специфичен	Брой подадени заявления за подпомагане	брой	20	Отчети и доклади на МИГ; ИСУН 2020
Специфичен	Брой проекти, финансирани по Стратегията	брой	12	Отчети и доклади на МИГ; ИСУН 2020

Индикатори по мярка „Инвестиции в основни услуги и дребни по мащаби инфраструктура в селските райони“ (СПРЗСР)

Вид	Индикатор	Мерна единица	Цел 2027	Източник на данни
Задължителен	Свързани европейски селски райони: Дял на населението в селските райони, ползващо се от подобрения достъп до услуги и инфраструктура чрез инвестиции от ОСП	%	45	Отчети на МИГ
Специфичен	Брой подадени заявления за подпомагане	брой	7	Отчети и доклади на МИГ; ИСУН 2020
Специфичен	Брой проекти, финансирани по Стратегията	брой	7	Отчети и доклади на МИГ; ИСУН 2020

Индикатори по мярка „Инвестиции за първична преработка на дървесина“ (СПРЗСР)

Вид	Индикатор	Мерна единица	Цел 2027	Източник на данни
Задължителен	Нови работни места по подкрепените проекти	брой	1	Отчети на МИГ
Специфичен	Брой подадени заявления за подпомагане	брой	4	Отчети и доклади на МИГ; ИСУН 2020
Специфичен	Брой проекти, финансирани по Стратегията	брой	2	Отчети и доклади на МИГ; ИСУН 2020

Индикатори по мярка „Управление, мониторинг и оценка на стратегията и нейното популяризиране“ (СПРЗСР)

Вид	Индикатор	Мерна единица	Цел 2027	Източник на данни
Задължителен	R.40 „Интелигентен икономически преход в селските	брой	1	Отчети на МИГ



	райони: Брой на подкрепени стратегии за „умни села“			
Задължителен	Брой лица, включени в дейности по обучения, информационни срещи и семинари и други дейности, свързани с трансфер на знания	брой	130	Отчети на МИГ

Индикатори по мярка „Дейности за сътрудничество и тяхната подготовка“ (СПРЗСР)

Вид	Индикатор	Мерна единица	Цел 2027	Източник на данни
Задължителен	Брой лица, включени в дейности по обучения, информационни срещи и семинари и други дейности, свързани с трансфер на знания	брой	40	Отчети на МИГ
Специфичен	Брой подадени заявления за подпомагане	брой	2	Отчети и доклади на МИГ; ИСУН 2020
Специфичен	Брой проекти, финансирани по Стратегията	брой	2	Отчети и доклади на МИГ; ИСУН 2020

Индикатори по мярка „Работа със заинтересованите страни в подкрепа на опазване на биологичното разнообразие, вкл. противодействието срещу браконьерството, трафика и незаконната търговия с екземпляри от дивата флора и фауна“ (ПОС)

Вид	Индикатор	Мерна единица	Цел 2027	Източник на данни
Задължителен				Отчети на МИГ
Задължителен				Отчети на МИГ
Специфичен	Брой подадени заявления за подпомагане	брой	1	Отчети и доклади на МИГ; ИСУН 2020
Специфичен	Брой проекти, финансирани по Стратегията	брой	1	Отчети и доклади на МИГ; ИСУН 2020

Индикатори по мярка „Повишаване на осведомеността относно практиките и поведението във връзка с устойчивото потребление, кръговата икономика, мониторинга на отпадъците както и информационни и разяснителни кампании за заинтересованите страни и населението“ (ПОС)

Вид	Индикатор	Мерна единица	Цел 2027	Източник на данни
Задължителен				Отчети на МИГ



Задължителен				Отчети на МИГ
Специфичен	Брой подадени заявления за подпомагане	брой	1	Отчети и доклади на МИГ; ИСУН 2020
Специфичен	Брой проекти, финансирани по Стратегията	брой	1	Отчети и доклади на МИГ; ИСУН 2020

4.3. Планирани дейности за постигане на целите и приоритетите на стратегията

Постигането на целите и приоритетите на СВOMP, МИГ ще осигури посредством включване на финансиране от повече от един фонд. Водещият фонд на СВOMP е ЕЗФРСР. Освен него в СВOMP е включено финансиране и от ЕФРР. Включените фондове ще финансират мерки от СПРЗСР и Програма Околна среда.

Стратегическата рамка на плановия документ на МИГ Високи Западни Родопи – Борино - Доспат – Сърница“ се състои от шест специфичните цели, които са в обхвата на два основни приоритета, посредством които се очаква да бъде постигната основната цел на СВOMP.

Постигането на специфичните цели ще се реализира посредством финансирането на проекти в обхвата на следните планирани интервенции, описани като отделни мерки от Стратегията **Приоритет 1** „Подобряване качеството на живот и условията за бизнес чрез доизграждане и обновяване на инфраструктурата на територията, вкл. за достъп до туристически обекти, опазване на околната среда“.

Специфична цел 1.1 Подобряване облика на населените места на територията и достъпа до основни услуги за местното население. Специфичната цел ще се постигне, посредством финансирането и изпълнението на проекти и дейности по *Мярка „Инвестиции в основни услуги и дребни по мащаби инфраструктура в селските райони“*

Специфична цел 1.2 Подобряване достъпа на населението до социални и здравни услуги и услуги свързани със туризма, отдиха и спорта на територията на МИГ. Специфичната цел ще се постигне, посредством финансирането и изпълнението на проекти и дейности по *Мярка „Инвестиции в основни услуги и дребни по мащаби инфраструктура в селските райони“*.

Специфична цел 1.3 Насърчаване на опазването на околната среда на територията на МИГ, посредством повишаване на информираността на местното население, относно опазването на биологичното разнообразие и практиките и поведението във връзка с устойчивото потребление, кръговата икономика, мониторинга на отпадъците. Специфичната цел ще се постигне, посредством финансирането и изпълнението на проекти и дейности по *Мярка „Работа със заинтересованите страни в подкрепа на опазване на биологичното разнообразие, вкл. противодействието срещу браконьерството, трафика и незаконната търговия с екземпляри от дивата флора и фауна“ (ПОС) и Мярка „Повишаване на осведомеността на населението за целите на управлението на отпадъците“ (ПОС).*

Специфична цел 1.4 Създаване и развиване на устойчиви партньорства с местни инициативни групи на територията на страната и ЕС. Специфичната цел ще се постигне,



посредством финансирането и изпълнението на проекти и дейности по *Мярка „Дейности за сътрудничество и тяхната подготовка“* и *Мярка „Дейности по управление, мониторинг и оценка на стратегията за ВОМР и нейното популяризиране“* (СПРЗСР).

Приоритет 2 „Икономическо развитие, насърчаване на предприемачеството в неземеделски дейности и първична преработка на земеделски и горски продукти“ .

Специфична цел 2.1 Подпомагане на модернизацията и въвеждането на иновации при преработката на земеделски продукти и първична преработка на дървесина, насърчаване производството на местни продукти. Специфичната цел ще се постигне, посредством финансирането и изпълнението на проекти и дейности по *Мярка „Инвестиции за преработка на селскостопански продукти“* и *Мярка „Инвестиции за първична преработка на дървесина“*.

Специфична цел 2.2 Подпомагане на нови и съществуващи неземеделски предприятия във всички стопански сектори за модернизиране на материалната база, внедряване на иновации, повишаване на конкурентоспособността, диверсификация и развитие на услуги.

Специфичната цел ще се постигне, посредством финансирането и изпълнението на проекти и дейности по *Мярка Инвестиции за неселскостопански дейности в селските райони*.

Условията и редът за предоставяне на финансова помощ от СВОМР на МИГ ще бъде в съответствие с приложимото законодателство и подзаконовите нормативни актове, уреждащи прилагането на подхода ВОМР в България през програмен период 2023 – 2027 г. Местната инициативна група ще прилага недискриминационна и прозрачна процедура и обективни критерии за подбор на проекти към стратегията за ВОМР, по реда и изискванията, определени в „Условия за кандидатстване“, които ще бъдат изготвяни по всяка процедура за прием на проекти.

Подборът на проекти ще се извършва периодично, по една или повече от една мерки от СВОМР.

В края на предходната година, в срок определен от УО на водещия фонд, УС на МИГ ще одобрява и публикува на електронната страница на МИГ индикативен график за приемите по съответните мерки от стратегията за ВОМР за следващата календарна година. Управителният съвет на МИГ ще взема решение за обявяване на подбор на проекти при съобразяване с индикативния график и одобрява покана за прием на заявления от потенциални получатели на финансова помощ.

В годината на одобряване на СВОМР, УС на МИГ ще приеме индикативен график за прием на проекти в срок до два месеца от подписване на договор за одобрение на СВОМР, ако е възможно да бъде реализиран прием на проекти през същата.

Периодът за прием на проекти се определя с решение на УС на МИГ, но не може да е по-малък от 1 месец. За изпълнение на Стратегията, МИГ ще поддържа деловодна система и архив, от които може да бъдат проследени актовете на органите на МИГ, ще информира, консултира и подпомага подготовката на проекти на потенциалните кандидати и изпълнява всички останали дейности, във връзка с изпълнението на стратегията за ВОМР.

Местната инициативна група и получателите на финансова помощ при изпълнение на



стратегията за ВОМР ще осигурят публичност на дейността си и на източниците на финансиране съгласно изискванията, определени в приложимите документи.

За осигуряване на публичност за своята дейност МИГ ще публикува на интернет страницата си и следната информация:

- одобрената СВОМР, първоначално одобрения бюджет и всички последващи изменения;
- всички решения и протоколи от заседания на колективния управителен орган и колективния върховен орган;
- актуален списък на членовете на колективен върховен орган и на членовете на колективния управителен орган;
- устав на МИГ и неговите изменения и допълнения;
- регистър на обществените поръчки, който съдържа информация за избрани изпълнители, дейности, срок и стойност на поръчките;
- профил на купувача съгласно ЗОП;
- списък на физическите и юридическите лица, с които МИГ има сключен договор, както и предмета на сключения договор;
- електронен регистър с проектите, подадени по Стратегията за ВОМР;
- критериите за оценка на проектите;
- решенията на комисията за избор на проектите и на колективния управителен орган за одобрение на проектите;
- всички правила за работа на МИГ;
- доклади за дейността и финансовите отчети за дейността на МИГ;
- годишни доклади за отчитане изпълнението на стратегията за ВОМР, представяни пред Управляващия орган на водещия фонд

5. Описание на мерките: (не повече от 4 страници за всяка мярка)

Мерки и дейности за всяка финансираща програма поотделно:

<p><i>СПРЗСР 2023 – 2027 г. (ЕЗФРСР)</i></p>	<p>Основни изисквания, към мерките в СВОМР, финансирани от ЕЗФРСР</p> <p>Включените в СВОМР на МИГ мерки и техният обхват произтичат от представените към СВОМР подробни анализи (социално икономически и анализ на заинтересованите страни и техните нужди), които очертават необходимостта от финансиране именно на тези интервенции от СПРЗСР 2023 – 2027 г., както и конкретната им насоченост.</p> <p>Избраните мерки в СВОМР, които са включени в СПРЗСР ще се прилагат при условията разписани в интервенцията на национално ниво, и при условията на изискванията на Регламент (ЕС) № 2021/2115 и Регламент (ЕС) 2021/1060.</p> <p>Подкрепата от Европейския земеделски фонд за развитие на селските райони се предоставя за територията на селския район на МИГ или за</p>
--	--



друга територия, обхваната от МИГ, когато проектите допринасят за развитието на съответния селски район, а именно за територията на общини: Борино Доспат и Сърница.

Допустимите получатели на финансова помощ юридически лица, задължително трябва да имат седалище и адрес на управление на територията на МИГ, съответно постоянен адрес за получатели физически лица.

Съответствие с хоризонталните принципи – Всички проекти, които се разработват в рамките на мерките от СВOMP трябва да са в съответствие с хоризонталните принципи на ЕС – равенство между половете и липса на дискриминация, принципът на равните възможности, превенция на дискриминацията, устойчиво развитие (защита на околната среда), насърчаване на заетостта и конкурентоспособността, както и да гарантират спазването на тези принципи в процеса на изпълнение на проектите.

За населените места, на чиито територии се прилага подходът WOMP и които са подпомагани от „Програма за развитие на регионите“ 2021 – 2027 г., се прилага демаркация на инвестициите.

Проектите, финансирани със средства от ЕЗФРСР следва да отговарят на местните потребности и да водят до едно или повече от следното: да създават и запазват заетост за местното население, да са в полза на местния бизнес, да въвеждат иновации, да водят до подобряване на условията за живот (включително дейности, подкрепящи създаването на „интелигентни селища“) и на състоянието на околната среда, да водят до социално приобщаване и подобряване на социалните услуги на територията и да водят до подобряване на качеството на образованието.

Операциите задължително се изпълняват на територията на действие на МИГ.

Максималният период за изпълнение на операциите по проектите, финансирани по отделните мерки от ЕЗФРСР, включени в стратегиите за WOMP, не може да надвишава 36 месеца. Срокът започва да тече от датата на сключване на административния договор за предоставяне на безвъзмездна финансова помощ.

В мерките от СВOMP не се включват разходи за инфраструктура, свързани с пътища, водопреносни и канализационни системи, освен ако не са част от по-голям проект или не са свързани с дейности, отговарящи на концепцията за интелигентни селища.

В мерките от СВOMP не се включва подкрепа за основни земеделски инвестиции, като закупуването на машини, с изключение на такива,



предвидени за социално земеделие и такива, свързани с колективни инвестиции.

Максималният размер на общите допустими разходи за всеки проект към СВОМР, финансиран от ЕЗФРСР, е в размер до левовата равностойност на 200 000 евро (391 160 лева)

Интензитетът на подпомагане по отделните мерки от стратегията за ВОМР, финансирани от ЕЗФРСР е до максималния размер, посочен в Регламент (ЕС) № 2021/2115 в зависимост от типа на кандидата и подпомаганите дейности.

За мерките от стратегията за ВОМР, които се финансират от ЕФРР чрез другите програми, се прилагат условията, посочени в Указанията на съответните Управляващи органи.

МЕРКИ, ФИНАНСИРАНИ ОТ ЕЗФРСР, ВКЛЮЧЕНИ В СВОМР НА МИГ ВИСОКИ ЗАПАДНИ РОДОПИ

МЯРКА „ИНВЕСТИЦИИ ЗА ПРЕРАБОТКА НА СЕЛСКОСТОПАНСКИ ПРОДУКТИ“

Описание на целите и обхвата на мярката

Териториалният обхват на проектните предложения, включващи инвестиции в преработка на продукти от Приложение № I от Договора за функционирането на Европейския съюз (ДФЕС) е територията на МИГ.

Цели на мярката

- Осигуряване на необходимото количество и качество местни суровини за по-пълно използване на капацитета на преработвателните предприятия
- Диверсификация на икономическата дейност.
- Стимулиране на нови производства в областта на биоикономиката
- Стимулиране на производството на местни храни

Хранително-вкусовата промишленост (ХВП) е традиционен за страната преработващ подотрасъл, който заема значимо място в структурата на промишлеността, и в националната икономика. За земеделието, хранително-вкусовата промишленост се явява и основен пазар за реализация на продукцията, докато за самата ХВП, земеделието е източник на суровини и доходност. Огромно е значението, което имат



суровините за резултатите от дейността на предприятията от ХВП и особено на тези от секторите производство и преработка на месо, производство на мляко и млечни продукти, преработка и консервиране на плодове и зеленчуци.

Процесът на създаване на добавена стойност в отрасъла се възпрепятства от ниското равнище на иновации и недостатъчен потенциал за иновационни внедрявания. Решаването на проблема изисква използване на публична подкрепа за трансфер на знания към предприятията (предоставяне на знания, свързани с иновации на продукти, процеси и услуги). За устойчивото функциониране на ХВП е необходимо разпределение на значителен дял национални производствени фактори и от особено значение е развитието на суровинна база и оптимизирането на икономическите връзки с доставчиците на суровини. Така ще се увеличи ефективността на производството като се намалят високите постоянни разходи в ключови сектори като млекопреработка, консервната промишленост и месопреработка, произтичащи от вече изградените мощности за преработка.

От ключово значение за повишаване на добавената стойност в ХВП е ефективната инвестиционната подкрепа за иновации и модернизиране на предприятията от ХВП.

Допустими получатели

Всички категории земеделски стопанства са допустими за подпомагане по настоящата интервенция.

Кандидатите преработватели на селскостопански продукти, допустими за подпомагане трябва да отговарят и на следните условия:

- да са физически или юридически лица регистрирани по Търговския закон, Закона за кооперациите или други създадени в съответствие със специализирано национално законодателство.
- да са микро, малки, средни или големи предприятия, дефинирани съгласно Препоръка 2003/361/ЕО на Комисията;
- за микро и малки предприятия - да осъществяват дейност по преработка на селскостопански продукти съгласно Закона за храните* /*ако закона е приложим за съответната дейност/ от най – малко 24 месеца без прекъсване преди подаване на проектното предложение;
- за средни и големи* предприятия - да осъществяват дейност по преработка на селскостопански продукти съгласно Закона за храните* /*ако закона е приложим за съответната дейност/ от най



– малко 36 месеца без прекъсване преди подаване на проектното предложение;

- да имат разработен бизнес план за дейностите по преработка на селскостопански продукти и доказващ подобряване на дейността на кандидата чрез прилагане на планираните инвестиции и дейности

Кандидати пазари на производители

- да са юридически лица регистрирани по Търговския закон;
- да имат разработен бизнес план за дейностите по проектното предложение, които трябва да съответстват на дейността на пазара на производители съгласно Закона за стоковите борси и тържищата;

Кандидатите групи/организации на производители допустими за подпомагане трябва да отговарят на следните условия:

- да са признати от министъра на земеделието
- да имат разработен бизнес план за дейностите по преработка на селскостопански продукти произведени от членовете на групата/организацията на производители.

Кандидатите земеделски стопани допустими за подпомагане трябва да отговарят на следните условия:

- да са физически лица регистрирани по Търговския закон или;
- да са юридически лица, регистрирани по Търговския закон или Закона за кооперациите;
- за земеделски стопанства, съответстващи на определението за „малко земеделско стопанство“ - да са регистрирани като земеделски стопани по Закона за подпомагане на земеделските производители от най – малко 12 месеца преди кандидатстването за подпомагане и да не са прекратявали своята дейност в този период;
- за земеделски стопанства, съответстващи на определението за „средно земеделско стопанство“, и „голямо земеделско стопанство“ - да са регистрирани като земеделски стопани по Закона за подпомагане на земеделските производители от най – малко 36 месеца преди кандидатстването за подпомагане и да не са прекратявали своята дейност в този период;
- да имат минимален стандартен производствен обем /СПО/ на земеделското стопанство над 8 000 евро;
- да имат разработен бизнес план за дейностите по преработка на



селскостопански продукти и доказващ подобряване на дейността на кандидата чрез прилагане на планираните инвестиции и дейности;

- преобладаващата част /най – малко 51%/ от предвидените за преработка селскостопански продукти трябва да са произведени в земеделското стопанство на кандидата;

За дейности по преработка на продукти от приложение № I от ДФЕС в продукти извън приложение № I от ДФЕС или памук не са допустими за подпомагане предприятия в затруднено положение или предприятия, които все още имат висящо нареждане за събиране вследствие на решение на Комисията, с което дадена помощ се обявява за неправомерна и несъвместима с вътрешния пазар, освен в случаите, посочени в приложимите правила за държавна помощ, съгласно действащото към момента Европейско законодателство в областта.

Допустимите получатели на финансова помощ юридически лица, задължително трябва да имат седалище и адрес на управление на територията на МИГ, съответно постоянен адрес за получатели физически лица.

Допустимите дейности и разходи

Дейностите по тази интервенция са свързани с преработката на суровини, получени при първичното селскостопанско производство, което на територията е основно от млечно животновъдство. Интервенцията предоставя възможност на земеделските стопани да добавят стойност, чрез преработка на произведените в стопанствата им селскостопански продукти.

Подпомагане ще се предоставя в рамките на следните производствени сектори свързани с преработката и/или маркетинг /предлагането на пазара на продукти/, описани в Приложение I на Договора за функциониране на Европейския съюз и памук.

- Мляко и млечни продукти, включително яйца от птици;
- Месо и месни продукти;
- Плодове и зеленчуци, включително гъби;
- Пчелен мед;
- Зърнени, мелничарски и нишестени продукти;
- Растителни и животински масла и мазнини;
- Технически и медицински култури, включително маслодайна роза и билки;
- Готови храни за селскостопански животни;



- Гроздова мъст, вино и оцет;

Съответствието на проектните предложения със секторите се определя въз основа на селскостопанските продукти, за чиято преработка и/или маркетинг се кандидатства, както и получените крайни продукти.

Продуктите от допустимите за финансова помощ сектори, за чиято преработка и/или маркетинг се кандидатства, трябва да са описани в приложение № I по чл. 38 от ДФЕС.

Резултатът от преработката на селскостопански продукти може да бъде продукт, който не е включен в обхвата на приложение I на Договора за функционирането на Европейския съюз, като проектното предложение трябва да е в съответствие с избрания режим за прилагане на държавна помощ по интервенцията.

Инвестициите включени в проектното предложение, трябва да са придружени от решение за преценяване на необходимостта от извършване на оценка на въздействието върху околната среда/решение по оценка на въздействие върху околната среда/решение за преценяване на необходимостта от извършване на екологична оценка/становище по екологична оценка/решение за преценка на вероятната степен на значително отрицателно въздействие/решение по оценка за съвместимостта/писмо/разрешително от компетентния орган по околна среда (РИОСВ/МОСВ), издадени по реда на ЗООС и/или ЗБР и ЗВ.

Материалните и нематериалните инвестиции включени в проектното предложение трябва да са в съответствие с параметрите и дейностите по преработка на селскостопански продукти, обект на подпомагане и включени в разработения бизнес план;

Допустими дейности:

Подкрепа в рамките на интервенцията се предоставя в съответствие с чл. 73 от Регламент (ЕС) 2021/2115 от 02 декември 2021 година само за материални и/или нематериални активи, в това число машини, съоръжения, оборудване, включително и недвижима собственост, както и общи разходи, свързани с подпомаганата дейност;

Подкрепата е насочена към материални и нематериални инвестиции, свързани със следните примерни дейности:

- Инвестиции в процеси и технологии за производство на продукти, включително такива свързани с къси вериги на доставка;



- Инвестиции свързани с изграждане, придобиване и модернизиране на сгради и други недвижими активи необходими за производството и маркетинга;
- Инвестиции в инсталиране на нови машини и оборудване за подобряване на производствения процес и маркетинга;
- Инвестиции в активи за съхранение, преработка, пакетиране, охлаждане, замразяване и сушене с цел запазване качеството на продукцията и суровината;
- Инвестиции в специализирани транспортни средства за превоз на суровини и/или готова продукция, включително хладилни транспортни средства;
- Инвестиции свързани с внедряването на системи за управление на качеството;
- Инвестиции за производство на енергия от възобновяеми енергийни източници (водна, вятърна, слънчева, геотермална енергия и остатъчна/отпадъчна биомаса) за собствено потребление;
- Инвестиции за постигане съответствие със стандартите на Общността, включително пречиствателни съоръжения;
- Инвестиции в софтуер, свързан с преработвателната дейност на кандидата, включително чрез финансов лизинг;
- Общи разходи, свързани с проектното предложение, в т.ч. разходи за предпроектни проучвания, такси, хонорари за архитекти, инженери и консултанти, консултации за икономическа устойчивост на проектното предложение и правни услуги, извършени както в процеса на подготовка на проекта преди подаване на проектното предложение, така и по време на неговото изпълнение.

Инсталациите за производство на енергия от ВЕИ не трябва да надвишава мощност от 1 мегават и трябва да са в съответствие с условията за устойчивост в Закона за енергията от възобновяеми източници.

Финансова помощ не се предоставя за дейности и разходи включени в интервенции I.Д.2 - Инвестиции в лозаро-винарския сектор и I.Д.5 - Инвестиции в екологични съоръжения на Стратегическия план.

Групи и организации на производители няма да бъдат подпомагани по интервенцията за дейности, включени за подпомагане в техните Оперативни програми, свързани с преработка на селскостопански продукти.



С цел недопускане на двойно финансиране ще се проследява и за одобрените разходи и дейности на ниво кандидат/ проектно предложение по отделните програми по ЕСИФ на национално ниво, по линия на Националния план за възстановяване и устойчивост и другите инструменти на съюза, включително и с останалите интервенции от Стратегическия план.

Недопустими разходи. Не се подпомагат като самостоятелни проектни предложения или дейности единствено маркетинг на продукт/продукти, с изключение на случаите, когато тези продукти са получени в резултат на преработка на селскостопански продукти, извършена от кандидата, както и за кандидати пазари на производители.

Финансови параметри за проектите предложения

- Минималният размер на допустимите разходи за едно проектно предложение е 10 000 лева
- Максималният размер на допустимите разходи за един кандидат за периода на прилагане на интервенцията и за един проект е до 391 160 лева;
- Минимален размер на безвъзмездната финансова помощ за проектно предложение по мярката е 5000 лева
- Максимален размер на безвъзмездната финансова помощ за проектно предложение по мярката е 180 000 лева

Интензитет на финансовата помощ

Финансовата помощ е в размер до 50 % от общия размер на допустимите за финансово подпомагане разходи.

Критерии за оценка на проектите и тяхната тежест

№	Критерии за оценка	Относителна тежест (%)
1	Проекти за постигне въвеждане на нови и енергоспестяващи технологии или иновации в ХВП	15
2	Проекти за преработка на суровини от сектор животновъдство	25
3	Проекти за преработка на суровини от сектор плодове и зеленчуци или етерично маслени растения	5



4	Инвестиции и дейности, които допринасят за устойчивото и цифрово икономическо възстановяване, дигитализация и роботизация, в т. ч. устойчива енергия	10
5	Проектът създава работни места	20
5.1	Проектът създава едно работно място	10
5.2	Проектът създава повече от едно работно място	20
6	Кандидатът, доказва финансова устойчивост и развитие и укрепване на веригите за стойност от производител до потребител	10
7	Кандидатът не е получавал финансиране от фондовете на ЕС за проект през последните три години (преди датата на кандидатстване)	10
8	Кандидатът да е осъществявал дейност на територията не по малко от една година (да има приключена стопанска година)	5

МЯРКА „ИНВЕСТИЦИИ ЗА НЕСЕЛСКОСТОПАНСКИ ДЕЙНОСТИ В СЕЛСКИТЕ РАЙОНИ“

Описание на целите и обхвата на мярката

Териториалният обхват на проектните предложения е територията на МИГ ВЗР.

Цели на мярката

- Улесняване развитието на стопанска дейност в селските райони и създаване и подпомагане на стартиране на бизнес;
- Диверсификация на икономическата дейност. Стимулиране на нови производства и услуги;
- Подобряване на здравните и социалните услуги;
- Стимулиране на иновативни или технологично интензивни производства и развиване на дейности в различни сектори

Икономическото развитие на територията на МИГ следва да улесни стопанската дейност и да стимулира дейности за насърчаване на местната конкурентоспособност, постигане на жизненост на населените места на територията и качеството и стандарта на живот, както и да се подобри степента на развитие на човешкия капитал и инфраструктура. Чрез интервенцията ще се насърчава диверсификацията на икономиката



в на територията на МИГ, като се интегрират инвестиционните решения в икономическите сектори с ефект, целящ подобряването на околната среда и укрепването на местната конкурентоспособност (промишлени дейности в области за ново бизнес-развитие като биоикономика, кръгова икономика, въвеждане на чисти и възобновяеми енергийни източници за заместване на старите способности за използвана енергия в промишлените производства) и по този начин да се насърчава приносът на икономиката в района към по-ефективно използване на природните ресурси.

Диверсификацията на икономиката на територията на МИГ може да се постигне чрез развитие на икономически дейности, свързани с производство, търговия, услуги, преработващата промишленост и други. Също така на територията съществува възможност да се развива бизнес, който допълва или подпомага селскостопанското производство.

Интервенцията е насочена към подкрепа на земеделски стопани, микропредприятия в селския район и занаятчии.

Микропредприятията са основен източник на растежа и създаването на повече работни места, включително диверсификация на икономическите дейности на земеделските стопани. Микропредприятията са ключова предпоставка за наличието на конкуренция и работещи пазари, а оттам и за цялостното икономическо развитие на територията. С цел укрепване на устойчивостта на земеделските стопани следва да се подпомогне тяхната диверсификация към други неземеделски дейности, носещи им допълнителни доходи в рамките на стопанството.

Широкият спектър от допустими дейности в рамките на интервенцията осигурява възможност за развитите на различни бизнес модели и икономически дейности, които да бъдат развивани на територията на МИГ съобразно пазарните принципи.

Подпомагането на дейности, свързани с информационния и технологичен сектор и създаването на творчески продукти, могат да бъдат двигатели за създаване на работни места в областта на технологично управление, на технологии за дистрибуция, информационни продукти за автоматизация и роботизация на производствени процеси и др.

Подкрепата за дейности, които в по-голяма степен използват потенциала на населените места на територията на МИГ, като например природни, исторически, културни и екологични дадености, включително туристически услуги, които създават условия за съживяване на местната икономика. Също така чрез прилагане на интервенцията има



възможност да се стимулират творческите занаяти, които са част от културното наследство и традиции.

Подкрепата за дейности в областта на здравеопазването и социалните услуги са ключови за преодоляване на множество здравни проблеми и предизвикателства на територията на МИГ като достъпни, качествени, здравни и социални услуги, преодоляване на здравните и социални неравенства, оптимизиране на извънболничната помощ. Нуждите от здравните услуги могат да се сведат до инвестиране в мобилни здравни услуги максимално близки до здравните нужди на населението. Повишаване на търсенето на дългосрочни грижи сред възрастното население в контекста на демографското застаряване, извеждат на преден план необходимостта от междусекторно взаимодействие и прилагане на интегриран подход в грижата за възрастните хора и хората с увреждания. Социални услуги, свързани със социализирането на деца с увреждания и деца с хронични заболявания местната общност може да предлага подходяща инфраструктура за дневни центрове или други подходящи форми за предоставяне на услуги.

Необходимо е насърчаването на различни производства, базирани на алтернативни производствени процеси, които могат да намалят екологичния отпечатък от дейността:

- Проекти, свързани с технология за преработка на отпадъци в предприятията, образувани от собствената им дейност, включително текстил, полимерни и каучукови отпадъци, електроуреди и др.
- Дейности, свързани с ограничаване и намаляване на пластмасовите опаковки и пластмасовите изделия за еднократна употреба, внедряване на технологии за осигуряване на съответствие на пластмасовите изделия с европейските изисквания за пластмасите за еднократна употреба, внедряване на многократни и алтернативни продукти и материали, вкл. биоразградими/рециклируеми/зелени опаковки.
- Дейности, свързани с намаляване на използваните суровини и материали, използване на алтернативни такива, както и на естествени и възобновяеми биоресурси вместо синтетични суровини в производството с цел намаляване на отпадъчния отпечатък върху природните ресурси и преход към биоикономика.

Допустими получатели

Подпомагане в рамките на интервенцията получават земеделски



стопани, микропредприятия и физически лица. В обхвата на интервенцията физическите лица са допустими за подпомагане само за инвестиции в неземеделски дейности, които са насочени към развитие на занаяти.

Земеделските стопани, допустими за подпомагане трябва да отговарят на следните условия:

- да са регистрирани като земеделски стопани по Закона за подпомагане на земеделските производители от най – малко 24 месеца преди кандидатстването за подпомагане и да не са прекратявали своята дейност;
- да бъдат регистрирани като еднолични търговци или юридически лица по Търговския закон или Закона за кооперациите;
- да имат седалище на територията на МИГ;
- икономическият размер на земеделското стопанство е от над 8 000 евро до 170 000 евро стандартен производствен обем /СПО/, включително;
- да съответстват на определението за „малко“ или „средно“ земеделско стопанство;

Микропредприятията, допустими за подпомагане трябва да отговарят на следните условия:

- да бъдат регистрирани като еднолични търговци или юридически лица по Търговския закон или Закона за кооперациите;
- да имат седалище на територията на МИГ;

Физическите лица, допустими за подпомагане трябва да отговарят на следните условия:

- да бъдат регистрирани по Закона за занаятите като упражняващи занаят/и след вписване в регистър БУЛСТАТ по реда на Закона за регистър БУЛСТАТ;
- да отговарят на определението за микропредприятие, съгласно дефиницията на ЗМСП;
- да имат постоянен адрес на територията на МИГ

Допустимите получатели на финансова помощ юридически лица, задължително трябва да имат седалище и адрес на управление на територията на МИГ, съответно постоянен адрес за получатели физически лица.

Допустимите дейности и разходи



Инвестициите допустими за подпомагане в рамките на интервенцията трябва да са свързани с развитие на услуги в различни сектори на икономиката и други производствени неземеделски дейности, производство на продукти, които не са включени в Приложение I от Договора за функциониране на Европейския съюз, както и дейности, които са насочени към развитие на занаяти.

Инвестициите, включени в проектното предложение трябва да са придружени от решение за преценяване на необходимостта от извършване на оценка на въздействието върху околната среда/решение по оценка на въздействие върху околната среда/решение за преценяване на необходимостта от извършване на екологична оценка/становище по екологична оценка/решение за преценка на вероятната степен на значително отрицателно въздействие/решение по оценка за съвместимостта/писмо/разрешително от компетентния орган по околна среда (РИОСВ/МОСВ), издадени по реда на ЗООС и/или ЗБР и ЗВ.

Материалните и нематериалните инвестиции включени в проектното предложение трябва да са в съответствие с параметрите и дейностите, обект на подпомагане и включени в разработения бизнес план.

Бизнес планът трябва да показва подобряване на дейността на предприятието и да доказва икономическата жизнеспособност на кандидата чрез прилагане на планираните инвестиции и дейности.

Допустими дейности:

Подкрепа в рамките на интервенцията се предоставя на територията на МИГ в съответствие с чл. 73 от Регламент (ЕС) №2021/2115 само за материални и/или нематериални активи, в това число машини, съоръжения, оборудване, включително и недвижима собственост, както и общи разходи, свързани с подпомаганата дейност.

Предоставя се подпомагане за инвестиции в неземеделски дейности:

- Производство или продажба на продукти, които не са включени в Приложение 1 от Договора за функциониране на Европейския съюз (независимо от вложените продукти и материали);
- Развитие на услуги във всички сектори (например: грижи за деца, възрастни хора, хора с увреждания, здравни услуги, счетоводство и одиторски услуги, ветеринарни дейности и услуги базирани на ИТ и др.;
- Производство на енергия от възобновяеми енергийни източници за собствено потребление;



- Развитие на занаяти и други неземеделски дейности.

В рамките на подмярката не се финансират дейности, които водят до осъществяване на селскостопанска дейност или резултата от дейността е продукт, включен в Приложение I на Договора за функциониране на Европейския съюз..

Финансови параметри за проектните предложения

- Минималният размер на допустимите разходи за едно проектно предложение е 20 000 лева .
- Максималният размер на допустимите разходи за един проект е до 200 000 лева;
- Минимален размер на безвъзмездната финансова помощ за проектно предложение по мярката е 10 000 лева
- Максимален размер на безвъзмездната финансова помощ за проектно предложение по мярката е 100 000 лева

Интензитет на финансовата помощ

Финансовата помощ е в размер до 50 % от общия размер на допустимите за финансово подпомагане разходи.

Критерии за оценка на проектите и тяхната тежест

№	Критерии за оценка	Относителна тежест (%)
1	Проекти, свързани с инвестиции в иновации, цифровизация, технологично интензивни производства и информационните услуги	10
2	Проекти за дейности в областта на здравеопазването и социалните услуги	15
3	Проекти с инвестиции, насочени към опазване на околната среда и борба или адаптация с климатичните промени, в т. ч. устойчива енергия и производства	10
4	Проектът създава работни места	30
4.1	Проектът създава едно работно място	10
4.2	Проектът създава до 3 работни места	20
4.3	Проектът създава четири и повече работни места	30
5	Проектът е представен от млад предприемач (до 40 години)и/или жена	10
6	Кандидатът не е получавал финансиране от фондовете на ЕС за проект през последните три години (преди датата на кандидатстване)	15
7	Кандидатът да е осъществявал дейност на територията не по малко от една година (да има	10



приключена стопанска година)

МЯРКА „ИНВЕСТИЦИИ В ОСНОВНИ УСЛУГИ И ДРЕБНИ ПО МАЩАБИ ИНФРАСТРУКТУРА В СЕЛСКИТЕ РАЙОНИ“

Описание на целите и обхвата на мярката

Интервенцията се прилага на територията на МИГ ВЗР

Цели на мярката

- Подобряване на публичната инфраструктурата и технико-комуникационните системи на територията на МИГ;
- Подобряване на обектите за развитие на традициите и на културно-историческите обекти;
- Подобряване на състоянието на образователната и друга социална инфраструктура

Устойчивото социално-икономическо развитие на територията на МИГ е неразривно свързано със съществуващата инфраструктура и качеството на предлаганите услуги за населението. Недостигът на средства за инвестиции за обновяване на съществуващата инфраструктура и недотам доброто качество на предлаганите услуги (спрямо градовете) е основният елемент, който продължава да разширява границите на развитие между населените места на територията и градските райони в страната. Освен това е основна пречка за създаването на равни възможности в социално-икономическото развитие на територията. Тези фактори допринасят до влошаване на качеството на живот на място и застрашават способността им да задържат населението и да привличат инвестиции, което ги поставя в социално-икономически спад. Населените места на територията на МИГ ще станат по-привлекателни за бизнеса и за живеене чрез поддържането и стимулирането на тяхното икономическо, социално и културно развитие, чрез изграждането на липсваща или рехабилитация на съществуващата техническа инфраструктура, транспортни и комуникационни връзки. Създаването и обновяването на публичната и техническата инфраструктура е основата за създаване на оптимална жизнена среда в селския район, създаването на достъпност и развитие на икономиката.

Населените места на територията на МИГ ще станат по-привлекателни за бизнеса и за живеене, чрез поддържането и стимулирането на тяхното икономическо, социално и културно развитие, изграждане на липсващата или рехабилитация на съществуващата публична техническа



инфраструктура. По този начин ще се постигне както съхраняването на населените места, така и ще се осигури поддържането на образователните услуги, и осигуряването на работни места.

Интервенцията ще подкрепи подобряването и облагородяване на публичните пространства чрез изграждане или обновяване на паркове, градинки, улично озеленяване, детски площадки и спортни съоръжения, които са от съществено значение и осигуряват добра социална среда на територията. Включването на комплекс от мерки, респективно и мерки по облагородяване на публични пространства за малките населени места, ще е предпоставка за развитие и способност да задържат населението и да привличат инвестиции в тези райони.

Културата и духовното развитие на територията в селските райони са фактор за подобряване качеството на живота, намаляване на миграцията на младите хора, за опазване на културното наследство и традиции. Територията е с богато културно и историческо наследство. В населените места средища на култура и духовност са библиотеките, читалищата и музеите.. Народните читалище на територията са единствените институции, които все още поддържат културния облик и традиции, характерни за нея.

Посредством включването в СВОМР на настоящата интервенция се цели отключване на икономическия потенциал на територията, подобрена свързаност и създаване на по-благоприятни условия за живот и работа, които в резултат, да допринесат за смекчаване на обезлюдяването на района.

Допустими получатели

Допустими за подпомагане са общини Борино, Доспат и Сърница.

Допустимите дейности и разходи

Допустими за подпомагане са инвестиции в основни услуги за населението свързани със създаването, подобряването или разширяването на малка по мащаби инфраструктура.

Дейностите трябва да се изпълняват на територията на МИГ ВЗР и да отговарят на дефиницията за дребна по мащаби инфраструктура.

Предвидените дейности трябва да се изпълняват в съответствие с плана за интегрирано развитие на съответната община и да са съгласувани със СВОМР на МИГ. Дейностите трябва да нямат отрицателно въздействие върху околната среда по ЗООС, да отговарят на изискванията на



заповедите за определянето на местата по Natura 2000 и плановете за тяхното управление, а когато няма издадени заповеди дейността да е съгласувана с МОСВ, ЗЗТ, ЗБР и съответните им подзаконовни нормативни актове за тяхното прилагане; да се изпълняват съгласно с препоръките от извършените оценки, както и условията и мерките в съответния административен акт на компетентния орган съгласно ЗООС, ЗЗТ и ЗБР и съответните им подзаконовни нормативни актове за тяхното прилагане (когато е приложимо); ако дейностите се извършват на терени, които подлежат на рекултивация съгласно чл. 11 ал 1 от ЗОЗЗ да се представи проект за рекултивация на нарушени терени или залесяване на териториите с подходящи растителни видове, когато националното законодателство изисква да се приложат тези мерки.

Не се подпомагат определени дейности, попадащи в обхвата на ОПРР.

По настоящата интервенция не са допустими разходи за инфраструктура, свързани с пътища, водопреносни и канализационни системи, освен ако не са част от по-голям проект или не са свързани с дейности, отговарящи на концепцията за интелигентни селища.

Улици, тротоари и съоръжения, и принадлежностите към тях са допустими, ако са изградени или реконструирани ВиК системите или не се предвижда да се изградят или реконструират ВиК системи за период от седем години от датата на кандидатстване.

Предоставя се безвъзмездна финансова помощ за следните допустими за подпомагане дейности по интервенцията:

- Строителство, реконструкция и/или рехабилитация на нови и съществуващи улици и тротоари и съоръженията и принадлежностите към тях;
- Реконструкция, ремонт, оборудване и/или обзавеждане на общинска образователна инфраструктура с местно значение в селските райони;
- Реконструкция, ремонт, оборудване и/или обзавеждане на общински сгради, в които се предоставят обществени услуги, с цел подобряване на тяхната енергийна ефективност, вкл. и дейности за производство на енергия от възобновяеми енергийни източници за собствени нужди;
- Изграждане и/или обновяване на площи за широко обществено ползване, предназначени за трайно задоволяване на обществените потребности от общинско значение;
- Изграждане, реконструкция, ремонт, оборудване и/или обзавеждане на спортна инфраструктура.



- Реконструкция, ремонт, реставрация, закупуване на оборудване и/или обзавеждане на обекти, свързани с културния живот.
- Общи разходи свързани с проекта, извършени както в процеса на подготовка на проекта, така и по време на неговото изпълнение.

Дейностите свързани със строително-монтажни работи, следва да бъдат в съответствие с приложимото национално законодателство в сферата на устройството на територията, инвестиционното проектиране и строителството в Република България

Финансови параметри за проектните предложения

- Минималният размер на допустимите разходи за едно проектно предложение е 20 000 лева.
- Максималният размер на допустимите разходи за едно проектно предложение е до 391 160 лева;
- Минимален размер на безвъзмездната финансова помощ за проектно предложение по мярката е 20 000 лева;
- Максимален размер на безвъзмездната финансова помощ за проектно предложение по мярката е 391 160 лева

Интензитет на финансовата помощ

Финансовата помощ е в размер на 100 % от общия размер на допустимите за финансово подпомагане разходи.

Критерии за оценка на проектите и тяхната тежест

№	Критерии за оценка	Относителна тежест (%)
1	Дял на населението на територията на МИГ, ползващо се от подобрения достъп до услуги и инфраструктура	50
1.1	До 30%	10
1.2	От 31% до 50%	30
1.3	Над 50%	50
2	Проектното предложение включва дейности в повече от едно населено място	30
2.1	Проектното предложение включва дейности в две населени места	20
2.2	Проектното предложение включва дейности в три и повече населени места	30
3	Проектът е за изграждане реконструкция, ремонт, оборудване и/или обзавеждане на инфраструктура за социални услуги включително за деца и възрастни хора.	15
4	Проектът е част от обща концепция за	5



интелигентно селище

МЯРКА „ПЪРВИЧНА ПРЕРАБОТКА НА ДЪРВЕСИНА“

Описание на целите и обхвата на мярката

Териториалният обхват на проектните предложения е територията на МИГ ВЗР.

Цели на мярката

- Устойчиво управление на горските територии, запасите от дървесина, и въглерода в горската биомаса;
- Диверсификация на приходи, работни места и бизнес възможности в местната икономика;
- По-пълно оползотворяване на добитата дървесина и добавяне на стойност на място.

Добиването и преработката на биомаса от горското стопанство дават възможност за диверсификация на приходите, работни места и бизнес възможности, както и за предоставяне на нови услуги на територията на МИГ. Повечето технологии за преработка на растителни остатъци и отпадъци, обаче, са свързани с необходимостта от осигуряване на ново специализирано оборудване, изискващо инвестиции, за които трябва да бъде осигурено финансово стимулиране. Също така, в последните няколко години се забелязва затруднена реализация на някои дървесни асортименти.

Подкрепената интервенция ще доведе до диверсификация на икономическите дейности на територията на МИГ, създаване на нови работни места и по-пълно оползотворяване на добитата дървесина.

Интервенцията включва:

1. Изграждане, придобиване или подобрене на сгради и други недвижими активи необходими за първичната преработка на дървесина, както и закупуването на земя, на стойност до 10 % от допустимите разходи, когато е пряко свързана с изпълнението на проектното предложение;

2. Закупуването или вземането на лизинг на нови машини и оборудване за първична преработка на дървесината, както и други работни операции, предхождащи индустриалната преработка, както следва:

- бичене на обла дървесина;



- сушене и импрегниране на дървен материал;
- фасониране на дървен материал;
- производство на дървесен талаш, дървесно брашно, технологични трески, дървесни пелети и брикети от необработени дървени материали, вършина и други дървесни отпадъци;
- производство на колове или колчета: белене, цепене, заостряне, пакетиране;
- производство на дърва за горене: рязане, цепене, складиране, сушене и пакетиране.

Допустими получатели

Микро и малки предприятия.

Условия за допустимост за бенефициентите:

- Кандидатите за подпомагане следва да са микро и малки предприятия;
- Кандидатите за подпомагане следва да преработват не повече от 10 000 куб. м обла дървесина годишно.
- Кандидатите за подпомагане представят бизнес план за доказване на икономическа жизнеспособност.
- Кандидатите за подпомагане представят проведена процедура по реда на Закона за опазване на околната среда (ЗООС) и/или Закона за биологичното разнообразие (ЗБР) и има влязъл в сила административен акт, издаден по реда на глава шеста от Закона за опазване на околната среда и/или Закона за биологичното разнообразие или писмо, издадено по реда на чл. 2, ал. 2 от Наредбата за условията и реда за извършване на оценка за съвместимостта на планове, програми, проекти и инвестиционни намерения с предмета и целите на опазване на защитените зони, с които/което се одобрява осъществяването на инвестиционното предложение, план, програма, проект.

Допустимите получатели на финансова помощ юридически лица, задължително трябва да имат седалище и адрес на управление на територията на МИГ, съответно постоянен адрес за получатели физически лица.

Допустимите дейности и разходи

Интервенцията включва:

- Изграждане, придобиване или подобрене на сгради и други недвижими активи необходими за първичната преработка на



дървесина, както и закупуването на земя, на стойност до 10 % от допустимите разходи, когато е пряко свързана с изпълнението на проектното предложение;

- Закупуването или вземането на лизинг на нови машини и оборудване за първична преработка на дървесината, както и други работни операции, предхождащи индустриалната преработка.
- Общи разходи, свързани с подготовка на проектното предложение

Финансови параметри за проектните предложения

- Минималният размер на допустимите разходи за едно проектно предложение е 20 000 лева.
- Максималният размер на допустимите разходи за един проект е до 391 160 лева;
- Минимален размер на безвъзмездната финансова помощ за проектно предложение по мярката е 10 000 лева
- Максимален размер на безвъзмездната финансова помощ за проектно предложение по мярката е 150 000 лева

Интензитет на финансовата помощ

Финансовата помощ е в размер до 65 % от общия размер на допустимите за финансово подпомагане разходи, съгласно предоставената възможност на Регламента за СП чл.73, т. 4.

Критерии за оценка на проектите и тяхната тежест

№	Критерии за оценка	Относителна тежест (%)
1	Проектът създава работни места	50
1.1	Проектът създава едно работно място	10
1.2	Проектът създава до 3 работни места	30
1.3	Проектът създава четири и повече работни места	50
2	Проектът е представен от млад предприемач (до 40 години)	10
3	Кандидатът не е получавал финансиране от фондовете на ЕС за проект през последните три години (преди датата на кандидатстване)	20
4	Кандидатът да е осъществявал дейност на територията не по малко от една година (да има приключена стопанска година)	20

МЯРКА „СЪТРУДНИЧЕСТВО И ПОДГОТВИТЕЛНИ ДЕЙНОСТИ ЗА НЕГО“



Допустими дейности и разходи

- Разработване на съвместен продукт/услуга/дейност, вкл. разходи за материални и нематериални инвестиции;
- Извършване на изследвания, проучвания и анализи, директно свързани със съвместния продукт/услуга/дейност;
- Реализиране на промоционални и маркетингови кампании;
- Организиране на заседания, обучения, семинари, съвместни събития, срещи с потенциални партньори или партньори по проекта и т. н.;
- Извършване на информационни кампании, включващи организиране на срещи, конференции, публикуване и излъчване в медиите;
- Дейностите по координация на изпълнението на проекта (извършване на разходи за наемане на допълнителен персонал, пътни разходи, разходи за нощувки и храна, хонорари за експерти, разходи за превод, разходи за комуникация и др.).

Условия за допустимост на дейностите

Дейностите за сътрудничество трябва да отговарят на следните условия за допустимост:

- да са свързани и да водят до развитието на териториите, обхванати в конкретните стратегии на МИГ;
- да съответстват на и да допринасят за постигане целите и приоритетите на стратегиите за ВОМР на съответните местни инициативни групи и СПРЗСР 2023 – 2027 г.;
- партньорите по проектите и дейностите за сътрудничество да участват в тяхната подготовка и изпълнение да притежават съответния административен капацитет

Окончателните параметри по мярката ще бъдат уточнени след разработването на допълнителни указания за изискванията към дейностите за сътрудничество от УО на СПРЗСР 2023 – 2027 г.

Финансови параметри

Общ бюджет на мярката: **110 550 лева**

Интензитет на финансовата помощ

Интензитетът на подпомагане е 100% от допустимите разходи



МЯРКА „УПРАВЛЕНИЕ, МОНИТОРИНГ И ОЦЕНКА НА СТРАТЕГИЯТА ЗА ВОМР И НЕЙНОТО ПОПУЛЯРИЗИРАНЕ“

Допустими разходи

А. Разходи за управление, мониторинг и оценка на стратегиите:

1. разходи за заплати, както и задължителни по силата на нормативен акт разходи за социални и здравни осигуровки за персонала, обезщетения за временна неработоспособност и други, дължими от работодателя;
2. разходи за външни услуги, възнаграждения и осигуровки, дължими от МИГ на експерти (физически или юридически лица), свързани с прилагането на стратегията (оценители, консултанти, външни експерти и други);
3. непреки разходи:
 - а) за услуги, непряко свързани с прилагането на стратегията (правни, счетоводни, одиторски и други);
 - б) разходи за наем на офис;
 - в) разходи за комуникация и външни услуги (телефон, интернет, пощенски услуги, куриерски услуги, топло- и електроенергия, вода, охрана на офиса, електронен подпис и други);
 - г) разходи за закупуване на офис консумативи и канцеларски материали;
 - д) разходи за наем на лек автомобил с под 150 к.с. и с над 5+1 места за МИГ, които нямат закупен лек автомобил;
 - е) разходи за закупуване на гориво за лек автомобил;
 - ж) други непредвидени оперативни разходи, необходими за функционирането на офиса.
4. разходи за командировки на екипа и членовете на колективния върховен орган на МИГ;
5. разходи за закупуване на офис техника, в т. ч. правен и счетоводен софтуер и офис оборудване и обзавеждане;
6. разходи за закупуване на един лек автомобил с под 150 к.с. и с над 5+1 места за МИГ;
7. разходи за застраховане на активи, закупени със средства по подмярката от настоящия или миналия програмен период;
8. разходи за обучения на екипа и членовете на колективния върховен орган във връзка с прилагането на стратегията за местно развитие;
9. разходи, свързани с публични отношения, разходи за организиране на срещи на МИГ, разходи за работа в мрежа, участие на екипа и членовете на колективния върховен орган в срещи с други МИГ и други;
10. разходи за участие на МИГ в дейности на Националната и на



Европейската селска мрежа за развитие на селските райони, както и на Европейската ЛИДЕР асоциация и други асоциации на МИГ;

11. финансови разходи, в т. ч. банкови такси за управление на сметки, такси за издаване на изискуеми документи;
12. разходи за мониторинг и оценка на стратегията за ВОМР.

Б. Разходи за популяризиране на стратегията за ВОМР:

1. разходи за проучвания и анализи на съответната територия (териториални, икономически, социални и други анализи и проучвания);
2. разходи за популяризиране, информиране и публичност:
 - а) за създаване и поддръжка на интернет страница;
 - б) за създаване и реализиране на публикации в печатни и електронни медии и излъчвания в радио- и телевизионни медии на покани за организирани събития и други, свързани с популяризиране дейността на МИГ;
 - в) отпечатване на брошури, материали за обучение и други печатни материали, изработване на рекламни материали и други, свързани с популяризиране дейността на МИГ;
 - г) преводи;
 - д) изработка и монтаж на табели и билбордове за популяризиране на МИГ;
 - е) свързани с изготвяне на материали, подпомагащи потенциалните получатели на финансова помощ при разработването на дейности и подготовката на заявления;
 - ж) други разходи за популяризиране, информиране и публичност;
3. разходи за организиране на обучения, семинари и информационни срещи за местни лидери и за уязвими групи и застрашени от бедност целеви групи, включително роми, свързани с подготовка, изпълнение и отчитане на проекти и други, свързани с популяризиране на стратегията за ВОМР и прилагане на подхода.

Финансови параметри

Общ бюджет на мярката:

1 466 850 лева.

От тях:

Разходи за управление, мониторинг и оценка на СВОМР: 1173 480 лв.

Разходи за популяризиране на СВОМР: 293 370 лв.

Разпределение по години:



Година	Размер (лв.)	Отн. дял (%)
2024	129750	8,83%
2025	280000	19,06%
2026	280000	19,06%
2027	280000	19,06%
2028	280000	19,06%
2029	219100	14,92%

Интензитет на финансовата помощ

Интензитетът на подпомагане е 100% от допустимите разходи

ПРЧР 2021 – 2027 г. (ЕСФ+) НП

ПКИП 2021 – 2027 г. (ЕФРР) НП

ПО 2021 – 2027 г. (ЕФРР, ЕСФ+) НП

ПОС 2021 – 2027 г. (ЕФРР)

МЯРКА „РАБОТА СЪС ЗАИНТЕРЕСОВАНИТЕ СТРАНИ В ПОДКРЕПА НА ОПАЗВАНЕ НА БИОЛОГИЧНОТО РАЗНООБРАЗИЕ, ВКЛ. ПРОТИВОДЕЙСТВИЕТО СРЕЩУ БРАКОНИЕРСТВОТО, ТРАФИКА И НЕЗАКОННАТА ТЪРГОВИЯ С ЕКЗЕМПЛЯРИ ОТ ДИВАТА ФЛОРА И ФАУНА“ (ПРИОРИТЕТ „БИОЛОГИЧНО РАЗНООБРАЗИЕ“)

Описание на целите

Основната цел на мярката е да допринесе за подобряване на защитата и опазването на природата, биологично разнообразие и намаляване на всички форми на замърсяване.

Съответствие с приоритетите на програмата, в т.ч. цел и принос към определена специфична цел на ПОС 2021-2027

Изпълнението на проекти по настоящата мярка се очаква да информират и да ангажират местните общности за проблемите свързани с опазването на околната среда и запазването на биологичното разнообразие на територията на МИГ. По този начин се очаква СВОМР на МИГ „Високи Западни Родопи-Борино-Доспат-Сърница“ да има принос към специфична цел *„Подобряване на защитата и опазването на*



природата, биологичното разнообразие и екологосъобразната инфраструктура, включително в градските райони, и намаляване на всички форми на замърсяване“ от ПОС 2021 – 2027.

Обхват на мярката

Територията на МИГ „Високи Западни Родопи-Борино-Доспат-Сърница”

Съответствие с идентифицираните проблеми на територията и специфика по отношение на обхванатата територия:

Територията е богата на различни биологични видове. При проучването на нагласите на местните общности, най-посочваният потенциал за развитие на територията на МИГ „красивата и съхранена природа“. В същото време обаче, се наблюдава все по-засилен натиск върху нея – чести висок туристически интерес, формиран основно от красивата и съхранена природа и богато биологично разнообразие. и горски пожари, нерегламентирани сметища, загуба на видове и други. Допълнително, в следствие на тази дейност се формират сметища, отделно е налице и засаждане на неподходящи или инвазивни за територията видове, което поставя в риск установилото се на територията на МИГ биологичното разнообразие.

С включването на мярката в СВOMP се очаква дейностите, реализирани с проектите по нея да допринесат за повишаване осведомеността на местното население по тези проблеми и то да предприема по-информирани намеси на територията на МИГ „Високи Западни Родопи-Борино-Доспат-Сърница”

Допустими кандидати

- Община Борини
- Община Доспат
- Община Сърница
- МИГ „Високи Западни Родопи-Борино-Доспат-Сърница”;
- Юридически лица с нестопанска цел (ЮЛНЦ)

Допустими дейности

- Организиране на информационни кампании за повишаване осведомеността относно биологичното разнообразие и заплахите за него (браконьерство, използване на забранени методи и средства за лов и превенция от хищници, инвазивни видове, незаконна търговия със защитени видове и др.).
- Дизайн, разработване и разпространение на информационни материали, подпомагащи повишаването на осведомеността.
- Конферентни услуги и наем на зали, транспортни услуги, партньорство с медии, организиране и провеждане на семинари, организиране и провеждане на пресконференции.
- Изработване и публикуване на прессъобщения.



Категории разходи

- Разходи за услуги (за изпълнение)
- Разходи за персонал
- Разходи за нематериални активи (закупуване на софтуер, лицензи)
- Разходи за материали
- Разходи за провеждане и участие в мероприятия

Финансови параметри за проектните предложения

- Минималният размер на допустимите разходи за едно проектно предложение е 10 000 лева.
- Максималният размер на допустимите разходи за един проект е до размера на бюджета по мярката;
- Минимален размер на безвъзмездната финансова помощ за проектно предложение по мярката е до 10 000 лева.
- Максимален размер на безвъзмездната финансова помощ за проектно предложение по мярката е до размера на бюджета по мярката.

Един бенефициент може да подаде само един проект.

Интензитет на финансовата помощ

Финансовата помощ е в размер до 100 % от общия размер на допустимите за финансово подпомагане разходи.

Съгласно чл. 53 от Регламент (ЕС) №2021/1060, когато разходите за дадена операция не надвишават 200 000 EUR, приносят, предоставен на бенефициента е под формата на единични разходи, еднократни суми или единни ставки, с изключение на операциите, подкрепата за които представлява държавна помощ.

Общ бюджет на мярката:

31 900 лева

Показатели за краен продукт и за резултат

За краен продукт:

Брой лица, пряко обхванати от резултатите от проекта

Критерии за оценка на проектите и тяхната тежест

№	Критерии за оценка (примерни)	Относителна тежест
1	Проектът се реализира (обхваща територията) на повече от едно населено място	40
2	Проектът е с водещ партньор ЮЛНЦ	10
3	Обхват на целевата група по проекта (брой обхванато население)	50



3.1	До 50% от населението на територията на МИГ	10	
3.2	От 51 до 75%	30	
3.3	Над 75% от населението на територията	50	

Режим на минимални помощи

В условията за кандидатстване по процедурата за предоставяне на БФП ще бъде описан и обоснован приложимият режим на държавни помощи/минимална помощ със съответните изисквания според характера на всяка от допустимите дейности за всеки от допустимите кандидати/партньори, съгласно действащата нормативна уредба и Известието на комисията, относно понятието за държавна помощ, след предварително съгласуване на документацията с Министерство на финансите по надлежния ред.

МЯРКА „ПОВИШАВАНЕ НА ОСВЕДОМЕНОСТА НА НАСЕЛЕНИЕТО ЗА ЦЕЛИТЕ НА УПРАВЛЕНИЕТО НА ОТПАДЪЦИТЕ“

Описание на целите и обхвата на мярката

Териториалният обхват на проектните предложения е територията на МИГ ВЗР.

Мярката е в обхвата на Приоритет 2 „Отпадъци“

Специфична цел: „Насърчаване на прехода към кръгова и основаваща се на ефективно използване на ресурсите икономика“.

Мярката е в съответствие с идентифицираните нужди в НПУО 2021-2028 г., програмите към него и плановете за действие, както и в Стратегията и плана за действие за преход към кръгова икономика 2021-2027 г.:

Мярка „Повишаване на осведомеността на населението за целите на управлението на отпадъците“ има за цел да насърчи практиките и поведението на гражданите във връзка с устойчивото потребление, кръговата икономика, мониторинга на отпадъците както и информационни и разяснителни кампании за заинтересованите страни и населението.

Тя е насочена към отпадъците в приложното поле на Закона за управление на отпадъците (битови, производствени и строителни) и чието третиране се отчита за постигане на българските национални цели съгласно европейското и националното законодателство. Прилагането на мярката ще допринесе за намаляване на количеството депонирани битови отпадъци и увеличаване на дела на разделно събраните и рециклирани отпадъци за подпомагане на прехода към кръгова



икономика. Мярката е с приоритет за общините на територията, защото е насочена (макар и непряко) към управлението на битовите отпадъци в задълженията на общините по Закона за управление на отпадъците. От началото на 2025 година предстои преминаването към друга, напълно различна от досегашната база за определянето на размера на Таксата за битови отпадъци в общините. Тя ще се определя на база изхвърлен отпадък от домакинствата. Този модел ще доведе до сериозни сътресения както сред гражданите, така и сред общините по повод на измерването, събирането на отпадъците, определянето на размера на таксата, включително по нейното ефективно събиране. В селските райони, делът на „зелените“ отпадъци, генерирани от селските дворове е значителен. Той натоварва съществено процеса на извозване и депониране. Повишаването на информираността на гражданите относно практики и поведение, свързано с намаляване на отпадъците ще подобри моделите на сметосъбиране, повишаване на дела на рециклируемите отпадъци, уличната чистота и облика на населените места.

Мярката цели също така подпомагане за разпространение на практики за предотвратяване на отпадъци на ниво домакинство, квартал, населено място и община. Информационната и разяснителна кампания към населението ще е насочена към спазване на йерархията за управлението на отпадъците и за намаляване на количеството депонирани отпадъци, подобряване на качеството на услугата и управление на битовите отпадъци, в т.ч. нерегламентираното изхвърляне на отпадъци, права и задължения на участниците в процедурите на управление на отпадъците.

Опазването на околна среда и адаптацията към изменението на климата са хоризонтални политики, които са насочени към основна целева група – гражданите на България, без значение от техния пол, раса или етнос, религия или вероизповедание, увреждане, възраст или сексуална ориентация. При планирането, оценката и изпълнението на мярката ще се прилагат принципите на равенство, приобщаване и недискриминация. Приоритетът подкрепя насърчаване прехода към кръгова икономика, намаляване дела на генерираните и депонирани отпадъци, увеличаване на дела на отпадъците, които се рециклират и др.

Допустими целеви групи по мярката са населението от населените места, включени в териториалния обхват на МИГ.

Допустими получатели

- Община Борино;
- Община Доспат;
- Община Сърница
- Юридически лица с нестопанска цел (ЮЛНЦ);
- МИГ „Високи Западни Родопи“



Допустимите бенефициенти ЮЛНЦ следва да са вписани в РЮЛНС или създадени по специален закон и които като цел на организацията в устава/учредителния акт са разписали такива текстове от които да е видно, че поне една от целите на организацията е свързана със защита/опазване на околната среда. Практически опит в областта на отпадъците ще се оценява като предимство при оценката.

ЮЛНЦ следва да са регистрирани по съответния ред най-малко 12 месеца предхождащи месеца на подаване на проектното предложение.

Партньорството е задължително, когато бенефициентът не е община. В този случай, партньорът трябва да е общината към чието население са насочени дейностите. Партньорът трябва да отговаря на изискванията за допустим получател, освен в случаите, когато партньорът е община. Партньорствата не е необходимо да бъдат регистрирани в съда, но правата и задълженията между страните в партньорството по кандидатстване и изпълнение на проекта трябва да бъдат уредени в споразумение.

Допустимите получатели на финансова помощ юридически лица, задължително трябва да имат седалище и адрес на управление на територията на МИГ.

Допустимите дейности и разходи

Допустими дейности:

Информационни и разяснителни кампании, включващи:

- Организиране и провеждане на събития (кръгли маси, работни срещи, представяне в медии, пресконференции, брифинги, представяне на добри практики на място, информационни дни);
- Разработване на информационни материали (плакати, брошури, листовки);
- Външна реклама (рекламни пана, билбордове и др.);
- Ролбанери;
- Излъчвания в регионални радиостанции (рекламно-информационни спотове);
- Излъчвания в регионални телевизионни канали;
- Публикации на официалната интернет страница на бенефициента;
- Онлайн публикации в регионални интернет медии и портали;
- Публикации в социални медии;
- Публикации в регионални печатни медии;
- Разработване на онлайн информационни портали, предоставящи практическа информация за системата за управление на битовите отпадъци на ниво населено място и община; за практическите възможности за разделно събиране на отпадъци;
- Рекламно -информационни материали 9 химикалки, тениски,



шапки и други)

- Алтернативни форми за включване на целевите групи в припознаването на темата и посланието – инсталации, пърформанси, изложби, уъркшоупи и други.

Кампаниите трябва да са насочени към разпространение на информация за правата и задълженията на участващите в управлението на битовите и строителните отпадъци в съответното населено място и община; съществуващи системи за управление на отпадъците, планирани бъдещи инвестиции за управлението на отпадъците за постигане на целите към 2030 г.; добри практики и поведение за предотвратяване образуването на отпадъците, устойчиво потребление и кръгова икономика и др. за подобряване качеството на услугата по управление на битовите отпадъци, които е подходящо да се приложат в населеното място, община; системи за мониторинг на отпадъците; предотвратяване на нерегламентирано изхвърляне на отпадъци и др. подходящи.

Подготовката и извършване на строително-монтажни работи, закупуване на съдове, техника, оборудване, съоръжения и друга движима и недвижима техника и оборудване, на земя и сгради не е допустимо.

Дейностите не може да включват такива, които се финансират със средства от продуктови такси/лицензионни възнаграждения по реда на закона за управление на отпадъците.

Допустими разходи по мярката:

- Разходи за услуги (за изпълнение)
- Разходи за персонал
- Разходи за нематериални активи (закупуване на софтуер, лицензи);
- Разходи за материали;
- Разходи за провеждане и участие в мероприятия

Допустимите разходи се определят на база на изискванията на глава 5, раздел I от ЗУСЕФСУ, разпоредбите на Регламент № 2018/1046, Регламент (ЕС) 2021/1057, Регламент (ЕС) 2021/1060 и приложимото национално законодателство за финансовата рамка 2021 – 2027.

На основание чл. 57, ал. 2 ЗУСЕФСУ не са допустими разходи за проекти или дейности, които са физически завършени или изцяло осъществени преди подаването на формуляра за кандидатстване от бенефициента, независимо дали всички свързани плащания са извършени от него, освен в случаите на чл.59а от ЗУСЕФСУ.

Бюджет на мярката: 31 900 лева

Финансови параметри за проектните предложения

- Минималният размер на допустимите разходи за едно проектно



предложение е 5 000 лева.

- Максималният размер на допустимите разходи за един проект е до размера на бюджета по мярката;
- Минимален размер на безвъзмездната финансова помощ за проектно предложение по мярката е до 5 000 лева.
- Максимален размер на безвъзмездната финансова помощ за проектно предложение по мярката е до размера на бюджета по мярката.

Един бенефициент може да подаде само един проект.

Интензитет на финансовата помощ

Финансовата помощ е в размер до 100 % от общия размер на допустимите за финансово подпомагане разходи.

Съгласно чл. 53 от Регламент (ЕС) №2021/1060, когато разходите за дадена операция не надвишават 200 000 EUR, приносят, предоставен на бенефициента е под формата на единични разходи, еднократни суми или единни ставки, с изключение на операциите, подкрепата за които представлява държавна помощ.

Показатели за краен продукт и за резултат

За краен продукт:

Брой лица, пряко обхванати от резултатите от проекта

Критерии за оценка на проектите и тяхната тежест

№	Критерии за оценка (примерни)	Относителна тежест (%)
1	Проектът се реализира (обхваща територията) на повече от едно населено място	40
2	Проектът е с водещ партньор ЮЛНЦ	10
3	Обхват на целевата група по проекта (брой обхванато население)	50
3.1	До 50% от населението на територията на МИГ	10
3.2	От 51 до 75%	30
3.3	Над 75% от населението на територията	50

Режим на минимални помощи

В условията за кандидатстване по процедурата за предоставяне на БФП ще бъде описан и обоснован приложимият режим на държавни помощи/минимална помощ със съответните изисквания според характера на всяка от допустимите дейности за всеки от допустимите кандидати/партньори, съгласно действащата нормативна уредба и Известието на комисията, относно понятието за държавна помощ, след предварително съгласуване на документацията с Министерство на



финансите по надлежния ред.

6. Финансов план, включващ планираните средства от всеки фонд и всяка от финансиращите програми:

Код на мярката	Име на мярката	Общо за периода на стратегията	
		лева	%
	Мерки, финансирани от СПРЗСР 2023 – 2027 г. (ЕЗФРСР)	5 867 400	100%
	Мярка „Инвестиции за преработка на селскостопански продукти“	180 000	3,1%
	Мярка „Инвестиции за неселскостопански дейности в селските райони“	1 200 000	20,5%
	Мярка „Инвестиции в основни услуги и дребни по мащаби инфраструктура в селските райони“	2 610 000	44,5%
	Мярка „Инвестиции за първична преработка на дървесина“	300 000	5,1%
	Мярка „Дейности за сътрудничество и тяхната подготовка (ЕЗФРСР)“	110 550	1,9%
	Мярка „Дейности по управление, мониторинг и оценка на стратегия за ВОМР и нейното популяризиране“	1 466 850	25,0%
	ОБЩО СРЕДСТВА ЗА СТРАТЕГИЯТА, ФИНАНСИРАНИ ОТ ЕЗФРСР	5 867 400	98,9%
	Мерки, финансирани от ПРЧР 2021 – 2027 г. (ЕСФ+)		
	...		
	Мерки, финансирани от ПКИП 2021 – 2027 г. (ЕФРР)		
	...		



	Мерки, финансирани от ПО 2021 – 2027 г. (ЕФРР, ЕСФ+)		
	...		
	Мерки, финансирани от ПОС 2021 – 2027 г. (ЕФРР)	63 800	1,1%
	Мярка „Повишаване на осведомеността на населението за целите на управлението на отпадъците“	31 900	50%
	Мярка „Работа със заинтересованите страни в подкрепа на опазване на биологичното разнообразие, вкл. противодействието срещу браконьерството, трафика и незаконната търговия с екземпляри от дивата флора и фауна“	31 900	50%
	ОБЩО ЗА ПРОЕКТИ КЪМ СТРАТЕГИЯТА ЗА ВОМР:	5 931 200	100 %
7. Описание на уредбата за управление, мониторинг и оценка, която показва капацитета на местната инициативна група да изпълни стратегията: (не повече от 6 страници);			
7.1. Организационна структура на МИГ:			



- Организационна структура/схема.



7.2. Управление на МИГ:

- Органи за управление и контрол;

Органи за управление и контрол на Сдружение МИГ „Високи Западни Родопи – Доспат, Борино и Сърница“ са:

- Общо събрание (ОС);
- Управителен съвет (УС);
- Контролен съвет (КС)

МИГ „ВЗР“ включва в колективните си органи представители на различни заинтересовани страни от местната общност. Представителите на публичния сектор, представителите на стопанския сектор и представителите на нестопанския сектор в колективния върховен орган и в колективния управителен орган на МИГ не превишават 49 на сто от имащите право на глас, съгласно чл. 28, ал. 1 от ЗЮЛНЦ.

Общото събрание на МИГ „ВЗР“ се състои от 42 члена, като три от тях (7,1%) са представители на публичния сектор - общини Доспат, Борино и Сърница, двадесет (47.6%) са представители на нестопанския сектор и деветнадесет (45.2%) са представители на стопанския сектор. В общото събрание има представителство на всички идентифицирани заинтересовани групи. Уязвимите групи имат също свое представителство в общото събрание, посредством участието на председателя на местната организация на хората с увреждания в община Доспат. Видно от приложения списък, в общото събрание на МИГ участват представители на различните етноси и вероизповедания, които са представени на



територията.

Въпреки специфичния характер на територията, жители и фирми на единадесет от общо шестнадесет населени места (**68.8%**) на територията на МИГ имат участие в сдружението.

Общото събрание, като колективен върховен орган на управление: изменя и допълва Устава на МИГ; определя / избира / освобождава членовете на УС, определя свързаните с членския внос и парични и имуществени вноски от членовете правила; приема вътрешните актове на МИГ; приема/освобождава членове на МИГ; приема бюджета, програмата, годишния доклад и финансовия отчет на МИГ; приема годишните отчети на УС и КС; взема решения по резултатите от финансовата ревизия на МИГ; взема решения за участие в други организации на МИГ или за прекратяването на МИГ и свързаните с това процедури; взема решения по всички други въпроси, предвидени в Устава и свързани с дейността на МИГ; отменя решенията на другите органи на МИГ, които противоречат на закона, Устава, добрите нрави или други вътрешни актове на МИГ; разглежда и решава жалби против решенията на УС. Членовете на ОС, като физически лица, са с постоянен адрес и/или работят на територията на действие на МИГ, а като юридически лица, имат седалище и адрес на управление на територията МИГ.

Управителният съвет е колективен управителен орган на МИГ. Управителният съвет се състои от 9 лица – членове на Сдружението. В УС участват представители и на трите обхванати от МИГ общини. Всеки сектор – публичен, стопански и нестопански има по трима представители, или делът на всеки от тях е 33.3%..

Членовете на УС, ако са физически лица, имат постоянен адрес и/или работят на територията на МИГ, а когато са юридически лица имат седалище и адрес на управление на територията МИГ. УС представлява МИГ; ръководи дейността на МИГ между две Общи събрания; организира и осигурява изпълнението на решенията на ОС; изпълнява задълженията, предвидени в Устава; разработва програма за дейността и бюджета на МИГ и ги предлага за гласуване от Общото събрание; подготвя проекти за решения на Общото събрание; подготвя проекти за вътрешно-устройствени актове на МИГ; осигурява и се разпорежда с имуществото и финансовите средства на МИГ, съгласно приетия бюджет; отчита се за дейността си пред Общото събрание;



	<p>определя реда и организира провеждането на дейността на МИГ и носи отговорност за това; определя щатния състав на МИГ; внася в ОС молбите за членство и прекратяване на членство в МИГ; взема решения за образуване на помощни звена, комисии към УС, секции и клубове за подпомагане на дейността на МИГ. Определя броя на членовете на комисиите, техния състав, функции и срока на дейността им. Комисиите се отчитат за дейността си пред УС.</p> <p>Председателят на УС ръководи оперативно текущата дейност на МИГ; представлява МИГ пред трети лица, пред държавните органи, обществените организации и други физически и юридически лица в страната и чужбина; подготвя и предлага проекти за решения на УС; свиква и ръководи заседанията на УС; отчита се за дейността си пред УС; след одобрение на щатното разписание от УС назначава, освобождава и упражнява дисциплинарна власт по отношение на изпълнителния директор/мениджъра за извършване на оперативната дейност на МИГ; подписва договори за финансиране на проекти от страна на МИГ с бенефициенти по СМР.</p> <p>Контролният съвет: следи изпълнението на решенията на ОС и УС и упражнява контрол върху дейността на УС; проверява и контролира финансовото състояние, правилното стопанисване и използване имуществото на Сдружението, като може да предизвиква и финансова ревизия. Състои се от трима члена.</p> <p>Прилагането на СМР се извършва посредством работа на различни комисии, като основната е Комисия за избор и оценка на проекти. Тя се сформира за всеки отделен случай при публикуване на обява от МИГ за набиране на проекти за изпълнение на мерките по СМР. Съставът на комисията се формира, съобразно нормативните изисквания.</p>
<p>- Описание на позициите и изискванията към изпълнителния директор и персонала.</p>	<p>Изпълнителният директор: отговаря за прилагането на СВОМР и осигурява изпълнението на решенията на УС; изготвя и предлага за приемане от УС средносрочна и годишна програма за работа на МИГ и годишен проекто-бюджет; организира набирането на средства за дейността на МИГ; сключва трудови и граждански договори и ръководи административния персонал на МИГ; решава въпроси, които в съответствие с Устава на МИГ му бъдат възложени от УС; изготвя годишен доклад за отчитане изпълнението на СВОМР, както и други доклади и справки за изпълнение на СВОМР, изисквани от Управляващия орган на водещия фонд; представя до Управляващия орган на водещия фонд до 31 януари на всяка следваща календарна година годишен</p>



	<p>доклад за отчитане изпълнението на СВОМР; информира своевременно управляващия орган за проблеми, възникнали при изпълнението на стратегията; получава възнаграждение за дейността си, чийто размер е гласуван и приет от ОС. Правомощията на изпълнителния директор са определени в устава на МИГ и в трудовия му договор.</p> <p>Изпълнителният директор трябва да има: завършено висше образование, най-малко степен „бакалавър“; общ професионален стаж най-малко 5 години; управленски опит най-малко две години; опит в реализиране на проект, програма или стратегия със стойност над 100 хиляди лева, финансирани от ЕС или от други международни донори.</p> <p>Изпълнителният директор се избира и назначава от УС и може и да не е член на МИГ.</p> <p>Експертът по прилагане на СВОМР оказва методическа помощ при прилагането на СВОМР и консултира потенциалните бенефициенти по СВОМР. Подготвя и организира задачите на МИГ по предоставянето на информация на потенциалните и одобрените получатели на подпомагане по СВОМР. Експертът трябва да има: завършено висше образование, най-малко степен „бакалавър“; 2. общ професионален стаж най-малко две години.</p> <p>Служителите на МИГ не могат да са членове на колективния управителен орган или на контролния орган на МИГ и да са свързани лица с членовете на колективния управителен орган на МИГ.</p>
--	--

7.3. Капацитет на местната инициативна група да изпълни стратегията за ВОМР:

<p>- <i>Административен капацитет;</i></p>	<p>МИГ „Високи Западни Родопи“ е сдружение, което успешно е прилагало СВОМР в периода 2007 – 2013 г. и периода 2014 – 2020 г. Сдружението е разпознаваема организация на територията, която е спечелила доверието на местната общност. През периода 2014-2020 сдружението е разширило териториалния си обхват, включвайки и община Сърница. През изминалите два периода сдружението е подпомогнало успешно разработването и реализацията на редица проекти на местни бенефициенти, които са донесли полза за голяма част от местната общност. Един такъв проект „Родопско Виенско колело“ спечели национален конкурс за най-иновативен проект на НСМ. Управителните органи на МИГ, местни лидери, бенефициенти са преминали десетки</p>
--	---



обучения по различни теми, насочени към повишаване на административния капацитет за управление, изграждане на екипи и други важни теми. Сдружението е споделяло и ползвало опит на редица други групи в България, Италия, Гърция и Хърватска. Сдружението е установило тесни контакти и участва в няколко международни проекта за сътрудничество, като особено полезен е натрупаният опит от проект с местни групи от Финландия.

Работните и информационни срещи, семинарите, обществените обсъждания, конференцията и обученията, проведени в периода на подготовка на настоящата Стратегия продължиха надграждането през административния капацитет на организацията. Изграждането на капацитета ще продължи чрез осигуряване на добра комуникация и координация на действията. За това ще спомогне развитието на информационни канали на МИГ - уебстраница, информационни събития и срещи, консултации и др., активното им ползване, поддържане на актуален списък с контакти със заинтересованите, разпращане на покани за събития, писмена информация и др. Членовете на екипа на МИГ с който са сключени договори притежават необходимото образование и квалификация и най вече опит за успешно изпълнение на стоящите пред МИГ задачи. Изпълнителният директор има необходимия управленски опит, участвал е в управление на големи проекти съфинансирани от ЕСИФ, както и опит по подхода ЛИДЕР. Същото се отнася и за експертите по прилаганата СВОМР. МИГ използва в работата си по реализация на Стратегията вътрешни правила в няколко основни направления, които гарантират ефективното управление на стратегията, разпределението на задачите между служителите на МИГ и спазване на график на действие:

1. Вътрешни правила за прилагане на СВОМР, касаещи дейности, свързани с осигуряване на информация и публичност, подготовка на проектни предложения в съответствие с целите на СВОМР (информирание, консултиране и подпомагане подготовката на проекти на потенциалните кандидати; подготвяне и публикуване на покана за кандидатстване с проекти на територията на МИГ; приемане и регистриране на заявления за кандидатстване; създаване и поддържане на база данни за постъпилите проекти по СВОМР, тяхното състояние и движение);

2. Вътрешни правила за оценка и класиране на проекти (проверка за административно съответствие и допустимост на проектите;



	<p>проверка за основателността на предложените разходи, липса на двойно финансиране и изкуствено създадени условия; осъществяване на техническа експертна оценка и класиране на проектите; подготовка и провеждане на заседания на комисията за избор на проекти към съответната МИГ; извършване на проверка за съответствие с процедурите, описани в СВОМР, критериите за допустимост на кандидата и критериите за допустимост на проекта и планираните разходи; информиране писмено на кандидатите за одобрение или отхвърляне на проекта; сключване на договори с одобрените кандидати за предоставяне на безвъзмездна финансова помощ);</p> <p>3. Вътрешни правила за наблюдение и оценка на изпълняваните проекти (осъществяване на наблюдение на изпълнението на проектите; осъществяване на посещения на място; подпомагане одобрените кандидати при подготовката на заявки за плащане до Разплащателна агенция и изготвяне на доклади за отчитане на изпълнението; изпращане до РА и УО списък на одобрените и отхвърлените проекти след приключване на работата на комисията за избор на проекти;</p> <p>4. Вътрешни правила за мониторинга и оценка на цялостното изпълнение и ефект от прилаганата Стратегия (изготвяне на ежегоден годишен доклад за отчитане изпълнението на СВОМР, както и други доклади и справки за изпълнение на СВОМР, изисквани от Управляващия орган на водещия фонд; представяне до управляващия орган до 15 февруари на следващата календарна година годишен доклад за отчитане изпълнението на Стратегията за местно развитие; информиране своевременно Управляващия орган за проблеми, възникнали при изпълнението на стратегията).</p>
<p>- Материално – технически капацитет;</p>	<p>Местна инициативна група Високи Западни Родопи – Борино - Доспат – Сърница“ разполага с офис в гр. Доспат, състоящ се от три помещения - помещения за офис, за архив и за провеждане на срещи и заседания. В сградата е с осигурен достъп за хора с увреждания. Офисните помещения са обзаведени за осъществяване на дейността, в това число оборудвани с принтер и компютри, съответстващи на броя на назначените служители.</p>
<p>- Финансов капацитет;</p>	<p>С решения на Общинските съвети на трите обхванати от МИГ общини е осигурен финансов ресурс в размер на над 5% от</p>



размера на финансовия ресурс за управление на стратегията за ВОМР. Този ресурс ще позволи безпроблемен процес на реализация на Стратегията за Водено от общностите местно развитие в периода на изпълнение.

7.4. Описание на системата за мониторинг и оценка:

Уредбата на мониторинга, както и уредбата на оценката са необходими не само като официално изискване за обосновка на разходите, а и като инструмент, който предоставя полезна информация за управлението на местното партньорство. Този инструмент дава възможност да се прецени кое е ефективно и кое не е, за да се адаптира СВОМР към променящите се условия. Системата за наблюдение и оценка има за цел да осигури надеждна информация за бюджетните параметри и резултатите от реализацията на СВОМР така, че да се улесни вземането на информирани управленски решения.

Система за мониторинг (наблюдение)

Чрез наблюдението ще се събира информация за договорените средства, финансираните проекти и непосредствените резултати от тяхното изпълнение. Системата за наблюдение има за цел да набави и структурира всестранна информация за хода на изпълнението на СВОМР. Информацията ще се агрегира/събира от:

- Проведените заседания на управителните и контролни органи на МИГ, както и на спомагателните органи на МИГ;
- Проведените работни срещи на служителите и екипа на МИГ;
- Подготвените и разпратени покани за представяне на проектопредложения;
- Зададените въпроси от бенефициенти по телефон и е-поща;
- Проявения интерес към поканите за представяне на проектопредложения;
- Подадените по отделните покани проектопредложения;
- Осъщественото наблюдение по реализация на одобрените и финансирани проекти;
- Осъществени посещения на място;
- Подпомагане на одобрените кандидати при подготовката на заявки за плащане до Разплащателна агенция и изготвяне на доклади за отчитане на изпълнението;
- Изпращане до ДФЗ и другите УО на програми на списъци на одобрените и отхвърлените проекти след приключване на работата на Комисията за избор на проекти;
- Данни за икономическото развитие на отделните сектори в на територията на МИГ, както и социално-икономическите характеристики на територията;
- Информация от базата данни за селските райони на Дирекция "РСР", обхващаща ключови статистически данни.

Работата по набирането на данни ще се организира като непрекъснат процес по време на реализацията на СВОМР.

За целите на мониторинга МИГ ще изготвя и поддържа актуална (дигитална) база данни, в



която са отразени базови индикатори като: брой и стойност на подадените заявления, брой и стойност на одобрените заявления, брой и стойност на сключените договори, брой и стойност на подадените искания за плащане, брой и стойност на одобрените искания за плащане, брой и стойност на успешно приключилите проекти.

Набирането на данни ще се извършва от служителите на МИГ. Пряко ангажирани в актуализирането на базите данни са експертите по прилагане дейностите на СВОМР. Бенефициентите по Стратегията ще предоставят данни за наблюдение при попълване на заявленията за подпомагане. Отговорен за набирането на данни ще е изпълнителният директор на МИГ.

Система за оценка

Оценката на реализацията на СВОМР от страна на МИГ ще се базира на контрола върху изпълнението на проектите и сключените договори по СВОМР.

Система за оценка ще съдържа информация за прогреса и изпълнението на проекти, финансирани в рамките на СВОМР. Тя ще включва параметрите: дата на изпращането на уведомителното писмо до бенефициента за провеждане на проверка на място, заповед за назначаване на двама експерти от МИГ за извършване на проверката, констативен протокол за проведената проверка. Самите проверки могат да бъдат от три типа:

- фокусна проверка;
- многостранна проверка;
- проверка по сигнал.

Проверен на място ще бъде всеки подкрепен от СВОМР проект поне веднъж за периода на реализацията му. Проверката ще се извършва от двама служители на МИГ. За всяка извършена проверка ще се съставя протокол.

Данните от оценката на прилагането на СВОМР и изпълнението на проектите в рамките на СВОМР ще станат част от годишните доклади за напредъка.

МИГ ще организира ежегодно извършването на процес на оценка в периода на изпълнение на СВОМР.

Оценка на рисковете

При реализирането на мониторинга и оценката е възможно да възникнат пречки пред наблюдението, оценяването и събирането на данни. За тази цел ще се извършва оценка на рисковете - те следва да бъдат предварително прогнозирани и да бъдат набелязани стъпки за предотвратяването им.

Възможните рискове при набирането на данни, наблюдението и оценката са неспазване на доброволно поетите ангажменти за предоставяне на информация от страна на бенефициентите, поради недостатъчна информираност; опорочаване на проверките на място поради неясно разписани или неспазени процедурни изисквания; липса на обективност при извършване на самооценката.



За да бъде предотвратена появата на тези пречки, е необходимо внимателно и реалистично да бъдат планирани сроковете за актуализирането и поддържането на информационните бази данни, ясно и адекватно да бъдат разписани работещи процедури, да бъдат спазвани заложените срокове, да бъдат предприемани мерки за повишаване информираността на бенефициентите; да бъдат привлечени активни членове на МИГ за участие в процесите на мониторинг и оценка, при спазване на изискването за недопускане на конфликт на интереси.

Отговорността на работещите в МИГ ще е гаранция за спазване на изискванията на УО на програмите и сроковете по договора.

Прозрачността и отвореността към бенефициентите, както и работата по оказване на подкрепа при тяхното кандидатстване и впоследствие - при изпълнението на финансираните проекти ще е гаранция за получаване на необходимата информация за попълване на информационната база данни на МИГ.

Уредбата за управлението и мониторинга на изпълнението на СВОМР, оценяването на прогреса в изпълнението на СВОМР и самооценката ще позволят навременно прогнозиране и намиране на решение при евентуално възникване на бъдещи пречки, така че да бъде осигурено безпрепятствено постигане на целите на СВОМР.

8. Описание на прилагането на хоризонталните принципи на ЕС съгласно чл. 9 от Регламент (ЕС) 2021/1060 при изпълнението на стратегията: (не повече от 2 страници)

При изпълнението на СВОМР „Местна инициативна група Високи Западни Родопи – Борино - Доспат – Сърница“ ще следва политики и практики, които гарантират зачитането на основните права и спазването на Хартата на основните права на Европейския съюз.

1. Равнопоставеност на половете. Ще се гарантира равенството между мъжете и жените. Интегрирането на принципа на равенство между половете и отчитането на социалните аспекти на пола ще се вземат под внимание и ще се насърчават през целия процес на подготовка, изпълнение, мониторинг, докладване и оценка на СВОМР.

2. Липса на дискриминация. МИГ ще предприеме съответните стъпки, за да предотвратят всякаква дискриминация, основана на пол, расов или етнически произход, религия или вероизповедание, увреждане, възраст или сексуална ориентация, по време на подготовката, изпълнението, мониторинга, докладването и оценката на СВОМР. По-специално достъпността за хората с увреждания ще се взема под внимание през целия процес на подготовка и изпълнение на Стратегията.

3. Насърчаване на устойчивото развитие. Изпълнението на Стратегията на всичките и фази и стъпки ще бъде в съответствие с целите на фондовете да преследват насърчаване на устойчивото развитие, посочена в член 11 от ДФЕС, като се отчитат целите на ООН за устойчиво развитие, Парижкото споразумение и принципът за ненанасяне на значителни вреди. Тези цели ще се преследват при пълно зачитане на достиженията на правото на Съюза в областта на околната среда.



В подготовката на Стратегията е приложен принципът на устойчивото развитие, който гарантира постигането на целите на сегашните поколения без нанасяне на щети и рискове за следващите поколения, свеждане до минимум на неблагоприятните ефекти от човешката дейност и използване на природните ресурси по начин, който гарантира тяхното последващо само възстановяване. Принципът обвързва икономическата с екологичната ефективност, вкл. обвързването на екологични, засягащи състоянието на природното равновесие въпроси; с икономическите въпроси, отнасящи се до екологоемкостта; и, от трета страна, със социални въпроси, свързани със стопанските и природните условия на живот: заетост, образование и обучение, здраве, достъп до „здрава“ природна среда, отговорно и споделено управление, както и намаляване и елиминирание на неустойчивите модели на производство и потребление.

В прилагането на всички интервенции на Стратегията, ще се стимулира разработването на проекти, които интегрират принципа за устойчиво развитие и защита на околната среда. При подбора ще се приоритизират проекти, които добавят стойност, като допринасят за устойчиво развитие и защита на околната среда. В мониторинга и оценката на реализацията на проектите ще се наблюдава приносът им за устойчиво развитие и защита на околната среда и своевременно ще се предприемат мерки за корекция, ако е необходимо. За спазването на този принцип ще гарантират следните механизми: предоставяне на информация във формулярите за кандидатстване, оценка, мониторинг по време на изпълнение на проектите, вкл. спазване на екологичното законодателството. При прилагането на инвестиционните мерки ще се цели опазване на компонентите на околната среда, подобряване опазването на околната среда и прилагането на природо щадящи инвестиции. С прилагането на мярката за дребна по мащаб инфраструктура има възможност да се въведат новите изисквания за интеграция на политиката по околна среда (ПОС) и политиката по изменение на климата, както и иновации при изграждането и обновяването на инфраструктурата.

При разработването на СВОМР е заложено прилагането на принципа за насърчаване на заетостта и конкурентоспособността. Като приоритетно ще бъде оценявано разкриването на работни места. Инвестициите по мерките за бизнеса са пряко свързани с повишаване конкурентоспособността и се предвижда подпомагане на инвестициите във физически капитал за целите на разкриване на нови работни места и подобряване производителността на труда чрез реструктуриране и развитие на наличните материални мощности, насърчаване въвеждането на нови технологии, въвеждане на нови продукти, процеси и технологии, включително къси вериги на доставка.

Търсенето и прилагането на нови модели за териториално развитие ще се прилага посредством концепцията за интелигентни селища, като ще се насърчават проекти, които са част от такива концепции, които ще бъдат разработени за едно или повече населени места от територията.